



Parentalité Trois conférences-débats

Page 9

Internet et les jeux
vidéo sans craintes!

Mardi 19 octobre à 20h

Alcool, cannabis...
comment prévenir ?

Mardi 9 novembre à 20h



Mieux comprendre
les prises de risques
à l'adolescence pour
mieux les accompagner

Mardi 7 décembre à 20h

1^{er} Forum emploi

La communauté d'agglomération Val-et-Forêt organise son 1^{er} Forum emploi, les 7 et 8 octobre prochains.

Page 6

Nouveau service

La Pergola des Chênes et des Espérances, l'annexe du Centre socio-culturel des Chênes, est avant tout un véritable lieu de ressources pour les familles puisqu'elle accueille le Point info famille (PIF).

Page 9

Un pôle culturel à Ermont

Faciliter l'accès de la population aux différentes pratiques artistique et culturelles est au cœur du projet de la ville d'Ermont.

Page 13

Notre site internet
www.samchauss.fr

Toujours un pas d'avance



allo ? "j'adooooooooooore"

SAMCHAUSS



Présent sur votre **Marché à Ermont**
Le samedi matin

Alexandre Martel - 06 12 51 43 85



UNE VILLE EN ACTIONSNouveau service pour les familles **p. 4****ACTUALITÉS**Val-et-Forêt : 1^{er} Forum emploi **p. 6****CADRE DE VIE**La communauté des écohabitants **p. 8****VIE LOCALE**Accompagner ses adolescents **p. 9**Les associations de commerçants **p. 10**IMPRO d'Ermont **p. 11**Des finances saines **p. 12****DOSSIER**Un pôle culturel à Ermont **p. 13****SPORTS ET JEUNESSE**Le baby-site **p. 18**Pass'Jeunes : le plein de réductions **p. 19****VIE ASSOCIATIVE**APROCAAE : guetteur de talents **p. 20****CULTURE**La saison des enfants... **p. 22**Les Visages de l'Art **p. 24**PRATIQUE **p. 25**AU FIL DES JOURS **p. 26**LA TRIBUNE DE L'OPPOSITION **p. 26**LES RENDEZ-VOUS D'OCTOBRE **p. 28**

Dans le cadre de ses actions de prévention en direction des adolescents, la Municipalité s'adresse prioritairement cette année aux parents. Il est souvent difficile pour eux de déceler les changements de comportements qui peuvent mettre leurs enfants en danger à un moment où ceux-ci construisent leur personnalité.

Trois conférences-débats lanceront cette année de dialogue avec les parents au cours de ce dernier trimestre. Une première traitera de l'usage d'internet et des jeux vidéo, qui peut entraîner des comportements de dépendance, d'isolement ou d'addiction aux jeux violents. Une seconde abordera les problèmes de consommation d'alcool – en forte croissance – et de cannabis, des facteurs qui les favorisent et de leur conséquence sur la santé et le comportement de l'adolescent. La troisième traitera de l'accompagnement des adolescents pour comprendre et prévenir leurs comportements à risques.

Ces conférences n'ont pas un simple but d'information. Elles ambitionnent de créer les conditions d'un meilleur dialogue entre parents et enfants et entre parents et professionnels de la prévention. Il ne s'agit pas de se substituer aux parents mais de les aider à appréhender des problèmes que nous avons tous des difficultés à percevoir.

Ces rencontres avec les parents s'accompagneront au cours de l'année d'un travail de prévention en direction des adolescents eux-mêmes mais aussi des éducateurs. Il se prolongera les prochaines années en s'adaptant à l'évolution des comportements et des risques.

Hugues Portelli

Maire d'Ermont

Sénateur du Val d'Oise

Magazine de la ville d'Ermont édité par la Direction de la Communication, de l'Information, de la Documentation et des Archives de la ville d'Ermont, 100 rue Louis Savoie, BP 40083, 95123 Ermont Cedex - 01 30 72 38 38.

mairie@ville-ermont.fr - www.ville-ermont.fr

Directeur de la publication : Hugues Portelli

Rédactrice en chef : Sandrine Khemici

Comité de rédaction : Cécile Dyskiewicz, Julia Houillon, Sandrine Khemici, Elsa Trinquesse, Xavier-Alexandre Reliant

Photographies : Julie Lucas

Réalisation : Agence Aire - 7 rue Francis Combe - 95000 Cergy
01 30 30 16 02

Impression : Desbouis Grésil - 91230 Montgeron - 01 69 83 44 66

Tirage : 16 000 exemplaires

Publication mensuelle

Distribution : Adrexo

Dépôt Légal : octobre 2010

ISSN : 0296-015X



Distribué avec ce magazine le guide prévention santé 2010.

Magazine imprimé avec des encres végétales sur papier issu de la gestion durable des forêts. Le magazine est imprimé sur du papier 60 % recyclé.

POINT INFO FAMILLE

Nouveau service pour les familles

LA PERGOLA DES CHÊNES ET DES ESPÉRANCES, L'ANNEXE DU CENTRE SOCIO-CULTUREL DES CHÊNES, DEVIENT UN VÉRITABLE LIEU DE RESSOURCES POUR LES FAMILLES PUISQU'ELLE ACCUEILLE LE POINT INFO FAMILLE (PIF).



La Pergola des Chênes et des Espérances accueille le Point info famille et devient ainsi le lieu privilégié des familles ermontoises ; celles-ci y trouveront de nombreuses informations utiles.

Véritables lieux d'information, de services et d'aide, les Centres socio-culturels sont aussi des espaces de convivialité, d'échanges et de loisirs où se côtoient tous les publics. C'est avec ces mêmes objectifs que l'annexe du Centre socio-culturel des Chênes, la Pergola des Chênes et des Espérances, a ouvert ses portes au public en avril dernier. À partir de ce mois-ci, elle devient le lieu privilégié pour les familles ermontoises avec l'ouverture de son Point info famille (PIF).

Un lieu pour les familles

Le PIF est avant tout un lieu d'accueil et d'orientation destiné aux familles. Une borne met à leur disposition toutes les informations utiles dans différents domaines, tels que les loisirs, la justice, la culture, l'enfance, la petite enfance (...), qu'elles soient nationales, départementales ou locales. Cette borne permet également de surfer sur les sites internet utiles, tels que celui de la Caisse d'allocations familiales (CAF). De plus, une personne accueille les familles et les oriente vers les associations locales susceptibles de les aider.

La Pergola des Chênes et des Espérances représente ainsi pour les familles ermontoises un lieu de ressources qui recense toutes les informations utiles.

Le PIF, un lieu animé en partenariat

Labellisé par la Direction départementale de l'action sanitaire et sociale (DDASS), le Point info famille travaille en partenariat avec les organismes et associations qui proposent des services aux familles. Le Réseau d'écoute, d'appui et d'accompagnement des parents (REAAP), principalement destiné à favoriser le développement d'actions à destination des parents, sera un relais pour l'animation autour de la parentalité lors des différents projets qui seront mis en place avec les partenaires.

TÉLEX - TÉLEX - TÉLEX - TÉLEX - TÉLEX - TÉLEX - TÉLEX - TÉLEX - TÉLEX - TÉLEX - TÉLEX - TÉLEX

Chacun d'entre nous peut venir en aide aux personnes sans-abri. Le 115 est un numéro d'urgence gratuit, accessible même sans carte, 24 h/24, ermont.fr. Le principe est simple : les photos déposées doivent avoir un rapport avec Ermont et livrer votre regard sur la ville et sa vie. /// fixe, d'être informé en temps réel de tout événement se produisant sur la commune. /// L'association Ami Services vous accueille à Ermont un La prochaine permanence aura lieu jeudi 14 octobre au Centre communal d'action sociale. /// L'Association française des polyarthritiques

QUOTIENT FAMILIAL

Un service public accessible à tous

Jusqu'au 30 novembre prochain, les familles ermontoises ont la possibilité de faire calculer leur quotient familial 2011 à la Direction de l'Action Éducative, à la Direction de la Jeunesse et des Sports et dans les Centres socio-culturels. Les familles n'ayant pas fait calculer leur quotient se verront appliquer le tarif maximum et aucune rétroactivité ne sera apportée sur les factures antérieures au calcul du nouveau quotient familial.

En cas de changement de situation familiale (naissance, décès, divorce, séparation...) ou

en cas de changement de situation professionnelle (chômage, passage d'un temps plein à un temps partiel, reprise de travail après un congé parental...), le calcul du quotient familial pourra être revu sur présentation de justificatifs et cela sans effet rétroactif. Le calcul du quotient familial peut se faire par correspondance, courriel, fax ou sur place. Le formulaire est téléchargeable sur le site internet de la ville et disponible en mairie et à l'Espace Jeunesse.

www.ville-ermont.fr

SENIORS

Conférence et banquet

Le banquet annuel des seniors réunit chaque année plus de 900 personnes. Réservée aux Ermontois de plus de 66 ans, cette manifestation se tient samedi 16 et dimanche 17 octobre prochains, à partir de 12h15 à l'Espace Yvonne Printemps du Théâtre Pierre Fresnay. Les seniors assisteront au spectacle *Cabaret de l'Opérette à la Comédie Musicale* de Didier Albitti. Si des places sont encore disponibles, les inscriptions ont lieu jusqu'au vendredi 8 octobre, aux heures d'ouverture du Centre communal d'action sociale (CCAS). Autre évènement important à noter : **vendredi 8 octobre, une conférence sur le sommeil.**

Organisée à la salle polyvalente de l'Espace Jeunesse (37 bis rue Maurice Bertheaux), cette conférence aura lieu de 10h30 à 12h. Entrée libre.

Centre communal d'action sociale (CCAS)

Mairie bâtiment A
100 rue Louis Savoie – BP 40083
95123 Ermont Cedex
01 30 72 38 50
ccas@ville-ermont.fr

Adjointe au Maire Chargée de la Famille, de la Solidarité et de la Santé : **Chantal Gras.**

JUMELAGE

Die Loyale : l'auberge de jeunesse de Maldegem

Le jumelage est l'occasion de manifestations et de rencontres entre groupes sportifs, culturels ou scolaires mais il permet aussi un échange entre les populations des villes jumelées. Grâce au jumelage entre Ermont et Maldegem depuis 1967, les Ermontois bénéficient d'avantages spéciaux pour leur séjour dans cette superbe ville de la Belgique flamande. La ville de Maldegem offre aux touristes une très belle auberge de jeunesse, Die Loyale, qui accueille jusqu'à 74 personnes et est accessible aux personnes en situation de handicap. Située à proximité des grands axes de circulation, Die Loyale est également connue pour son caractère intime et ses repas délicieux. Le jumelage entre Ermont et Maldegem permet aux Ermontois de bénéficier d'une réduction de 15 %.

La commune de Maldegem, 22 129 habitants, se situe à l'extrême pointe nord-ouest de la province de Flandre orientale, à seulement 16 km de Bruges et à moins d'une heure de Gand et Anvers. De multiples canaux, de vastes terrains verdoyants, de longues rangées d'arbres au charme particulier sont les atouts de cette ville résidentielle. Promenades et tours en bicyclette charmeront incontestablement les amoureux de la nature. Pour les adeptes de "l'ancien temps", le musée du Train fera leur joie. Locomotives à vapeur, voiture-bar, ban-

quettes en bois ou sièges en peluches... : une traversée du passé. Maldegem est un havre de paix au passé historique riche.

Auberge de jeunesse Die Loyale
Gentsesteenweg 124
9990 Maldegem
00 32 50 71 31 21
Fax 00 32 50 71 90 70
maldegem@vjh.be - www.vjh.be

Tarifs 2010

Nuitées (draps et petit déjeuner compris)

- 26 ans : 17,80 € (chambre de 3-4-6 personnes) et 22,10 € (chambre double).
+ 26 ans : 19,80 € (chambre de 3-4-6 personnes) et 24 € (chambre double).
Panier repas : 6,30 € - Dîner : 10,20 €.

Pour les groupes, chaque 16^e personne est gratuite - **Les habitants d'Ermont bénéficient d'une réduction de 15 %.**

Service municipal des Relations Publiques

Mairie – 100 rue Louis Savoie
BP 40083
95123 Ermont Cedex
01 30 72 38 28

Conseillère municipale déléguée
Chargée des Jumelages : **Ariane Belard**

Les autres activités proposées

Au-delà du Point info famille, la Pergola des Chênes et des Espérances regroupe de nombreuses activités destinées aux enfants et à leurs parents. C'est désormais sur ce site que se tient le Relais assis-



t a n t e
maternelle,
le relais-
lecture ou
e n c o r e
l' a t e l i e r
Bains de
l a n g u e,
proposé par
l' a s s o c i a -
t i o n

ESSIVAM. Cette annexe accueille également l'accompagnement à la scolarité ainsi que le jardin pédagogique, ouvert à tous et destiné à permettre aux petits comme aux grands de se retrouver autour de ses carrés de verdure !

Point info famille

Pergola des Chênes et des Espérances
112 rue du 18 Juin et 71 rue de la Petite Bapaume
95120 Ermont
01 34 15 75 07
www.point-infofamille.fr

Adjointe au Maire Chargée de la Famille, de la Solidarité et de la Santé : **Chantal Gras.**

- TÉLEX - TÉLEX - TÉLEX - TÉLEX - TÉLEX - TÉLEX - TÉLEX - TÉLEX - TÉLEX - TÉLEX - TÉLEX - TÉLEX

365 jours par an. 115 ou Croix-Rouge du Val d'Oise : 01 39 35 60 35. /// Déposez vos photos sur le module prévu à cet effet sur www.ville-ermont.fr. Inscrivez-vous au service d'informations SMS de la ville d'Ermont. Ce service vous permet, sur votre mobile ou sur la boîte vocale de votre téléphone jeudi par mois, de 9 h à 12 h, pour vous aider à trouver une solution à votre besoin (ménage, jardinage, repassage, bricolage, cuisine et courses) organise son salon du 8 au 9 octobre à l'occasion de la Journée mondiale de l'arthrite, à l'Espace Charenton (Paris -12^e). ///

VAL-ET-FORÊT



1^{er} Forum emploi

LA COMMUNAUTÉ D'AGGLOMÉRATION, EN PARTENARIAT AVEC LE CLUB DES ENTREPRISES DE VAL-ET-FORÊT, ORGANISE SON 1^{ER} FORUM EMPLOI, JEUDI 7 ET VENDREDI 8 OCTOBRE PROCHAINS, AU CENTRE CULTUREL JACQUES TEMPLIER DU PLESSIS-BOUCHARD. UNE QUARANTAINE D'ENTREPRISES EST ATTENDUE PERMETTANT AINSI AUX ENTREPRENEURS DE RENCONTRER LEURS FUTURS COLLABORATEURS ET AUX DEMANDEURS D'EMPLOI DE DÉCROCHER UNE OFFRE.



© Fotolia

Une quarantaine d'entreprises des secteurs de la grande distribution, du transport, du service à la personne, des métiers de l'accueil, de l'emploi public ou encore du BTP seront présentes les 7 et 8 octobre prochains, lors de ce Forum emploi.



Avec l'organisation de ce premier Forum emploi, l'objectif de la communauté d'agglomération Val-et-Forêt* est de dynamiser le territoire tout en permettant aux entreprises de promouvoir leur savoir-faire et leur image auprès des habitants.

Des moyens au service de l'emploi

La mise en œuvre de ce Forum emploi, au niveau

La communauté d'agglomération permet aux demandeurs d'emploi de découvrir des opportunités professionnelles et aux recruteurs de trouver les candidats idéals.

de l'agglomération, est l'occasion pour les demandeurs d'emploi de s'informer auprès des centres de formation, des associations, du Pôle emploi et de la Direction départementale du travail, de l'emploi et de la formation professionnelle (DDTEFP).

Se préparer pour un emploi

Avant ce forum, les conseillères des Espaces Emploi de Val-et-Forêt ont organisé plusieurs ateliers Rencontre avec un recruteur afin de préparer les demandeurs d'emploi à rencontrer des recruteurs lors de ce forum.

Sur place, les candidats pourront assister à des conférences, surfer sur internet *via* des bornes et bénéficier de navettes gratuites pour se rendre au forum ou en repartir. Pour les recruteurs, c'est l'occasion de se faire connaître et de trouver leurs futurs collaborateurs.

Une quarantaine d'entreprises

Vous êtes à la recherche d'un emploi ou d'une reconversion professionnelle ? Ce forum vous propose de rencontrer une quarantaine d'entreprises dans des secteurs tels que :

- la distribution (Auchan, E. Leclerc, Carrefour, LIDL, Toys'r'us, Leroy Merlin...);
- les services à la personne (ARIAF, APAD, Ami services, Bien servi, DOMIDOM...);
- les transports et la logistique (Cars Lacroix, Keolis, Mantrans, POMONA...);
- l'intérim (Leader Interim, Adecco, IDEE Interim...);
- le tertiaire (Pénélope, Phone Régie, Prospect Us...), l'environnement (Veolia, Dalkia, Val Horizon, ERDF, GRDF...);
- la restauration (Hippopotamus, Tablapizza, Mac Donald...);
- l'assurance (AXA, Le Conservateur...);
- la fonction publique (mairies d'Ermont, d'Eaubonne, Val-et-Forêt...);
- de nombreuses autres entreprises du territoire (Fayolle, La Sablière, FCA...).

* La communauté d'agglomération Val-et-Forêt est composée des villes d'Eaubonne, Ermont, Montlignon, Saint-Prix, Le Plessis-Bouchard et Saint-Leu-la-Forêt.

1^{er} Forum emploi

Jeudi 7 octobre de 9 h à 18 h

Vendredi 8 octobre de 10 h à 16 h

Centre culturel Jacques Templier

5 rue Pierre Brossolette

95130 Le Plessis-Bouchard

Renseignements au 01 34 16 20 04

Communauté d'agglomération Val-et-Forêt

Rue du Centre technique - BP 20029

95121 Ermont Cedex

01 34 44 82 72 - Fax 01 34 44 02 87

www.valetforet.org - agglo@val-et-foret.fr

Adjoint au Maire Chargé de la Politique de la Ville et de l'Intercommunalité : **Jean-Marie Richard**

TÉLEX - TÉLEX - TÉLEX - TÉLEX - TÉLEX - TÉLEX - TÉLEX - TÉLEX - TÉLEX - TÉLEX - TÉLEX - TÉLEX - TÉLEX - TÉLEX - TÉLEX - TÉLEX

Le Centre départemental de dépistage et de soins (CDDS) a mis en place des séances de vaccinations gratuites. Celles-ci sont organisées Tétanos, Poliomyélite), le DTPC (Diphtérie, Tétanos, Poliomyélite, Coqueluche), l'hépatite B. Ils sont fournis gratuitement. Ces vaccins - 95600 Eaubonne). */// La Princesse des Pierres* est le conte en version audio de l'Ermontoise Firouzeh Ephreme paru aux éditions www.troismomeseditions.fr - infos@troismomeseditions.fr. Un roman jeunesse intitulé *L'amour et la haine* est publié aux éditions Edilivre.

MAISON D'ARRÊT DU VAL D'OISE

Les détenus exposent à la mairie

La Municipalité poursuit son engagement en faveur de la réinsertion des détenus dans le cadre de son partenariat avec la Maison d'arrêt du Val d'Oise et le Service pénitentiaire d'insertion et de probation du Val d'Oise - SPIP 95. En effet, dans le domaine culturel, après des ateliers d'écriture, de théâtre et de percussions... La Municipalité accueille une exposition d'œuvres des détenus. Du 6 au 20 octobre, dans le hall de la mairie, vous pourrez découvrir les photographies et les peintures accompagnées de textes écrits par les détenus eux-mêmes sur *La Nuit*.

Exposition sur *La Nuit*

Du 6 au 20 octobre

Hall de la mairie

Service municipal de la Politique de la Ville et de la Vie de Quartier

Mairie - 100 rue Louis Savoie

BP 40083

95123 Ermont Cedex

01 30 72 38 20

Adjointe au Maire Chargée de l'Action Culturelle :

Martine Pégorier-Lelièvre

Adjoint au Maire Chargé de la Politique de la Ville et de

l'Intercommunalité : **Jean-Marie Richard**

CONSEILS DE QUARTIER

Spectacles de cabaret et magie

Les conseils de quartier Jules Ferry et Centre-ville vous proposent, dimanche 10 octobre dès 14h30, une fête de quartier sur le thème du cabaret et de la magie.

Un buffet clôturera ce moment festif.

Service municipal de la Politique de la Ville et de la Vie de Quartier

Mairie - 100 rue Louis Savoie

BP 40083

95123 Ermont Cedex

01 30 72 31 65

Conseillère municipale déléguée

Chargée de la Vie de quartier et de la Vie

associative : **Laure-Éliane Sévin-**

Allouet

Conseillère municipale Responsable du conseil de quartier

Jules Ferry : **Suzanne Héduin**

Conseillère municipale Responsable du conseil de quartier

Centre-ville : **Rose Gommery**



PRÉVENTION SANTÉ

Guide 2010



Santé bucco-dentaire, écoute et accompagnement, toxicomanie, tabacologie, dépistage du cancer du sein... autant de sujets abordés dans le Guide 2010 Prévention Santé réalisé par le Service municipal Prévention santé, joint ce mois-ci à votre magazine municipal.

Grâce à ce guide, non exhaustif, vous trouverez de nombreuses informations et coordonnées autour du thème de la prévention santé. Il recense des structures, associations ou services municipaux auxquels vous pouvez vous adresser, notamment, dans le Val d'Oise, suivant les besoins que vous éprouvez. Ce guide, qui est un complément des informations déjà disponibles sur le site de la commune (pharmacies...), est également consultable sur le www.ville-ermont.fr ; il y sera mis à jour régulièrement.

Service municipal Prévention Santé

Marie bâtiment A

100 rue Louis Savoie - BP 40083

95123 Ermont Cedex

01 30 72 37 95 - Fax 01 30 72 37 92

preventionsante@ville-ermont.fr

www.ville-ermont.fr

Adjointe au Maire Chargée de la Famille, de la Solidarité et de la Santé :

Chantal Gras

Conseillère municipale déléguée

Chargée de la Santé : **Joëlle Dupuy**

AIDES

Bourses communale et départementale

La ville d'Ermont et le conseil général du Val d'Oise attribuent, chacun, une bourse aux familles et étudiants, en fonction de leurs ressources.

Pour bénéficier de ces dispositifs, la liste des pièces demandées ainsi que les barèmes sont à retirer au Centre communal d'action sociale (CCAS) ou sur le site internet de la ville www.ville-ermont.fr (munissez-vous de l'avis d'imposition 2009 afin de vérifier les conditions de ressources).

Sont concernés par ces aides les étudiants âgés de moins de 25 ans au 1^{er} janvier de l'année de la demande. Toutefois, ces bourses ne s'adressent pas aux élèves en Centres de formation d'apprentis.

Les pièces à fournir :

- livret de famille complet pour les enfants mineurs et majeurs ;
- pièce(s) d'identité des enfants majeurs ;

- avis d'imposition complet de l'année 2009 du foyer ;
- relevé d'identité bancaire des parents pour l'enfant mineur ou du bénéficiaire majeur ;
- certificat de scolarité de l'année scolaire 2010/2011, validé par l'établissement pour chacune des demandes ;
- jugement d'adoption ou déclaration de nomination du tuteur testamentaire ;
- attestation récente de la Caisse d'allocations familiales.

Les dossiers seront ensuite à compléter au CCAS jusqu'au 25 novembre.

Centre communal d'action sociale

Mairie bâtiment A

100 rue Louis Savoie - BP 40083

95123 Ermont Cedex

01 30 72 38 50

Adjointe au Maire Chargée de la Famille, de la Solidarité et de la Santé :

Chantal Gras

- TÉLEX - TÉLEX - TÉLEX - TÉLEX - TÉLEX - TÉLEX - TÉLEX - TÉLEX - TÉLEX - TÉLEX - TÉLEX - TÉLEX

le premier lundi de chaque mois, entre 9h et 12h. Les vaccins pratiqués sont le ROR (Rougeole, Oreillons, Rubéole), le DTP (Diphtérie, s'adressent à tous, à partir de 6 ans. Pour se faire vacciner, il est nécessaire de prendre rendez-vous au 01 34 06 00 98 (29 avenue de Paris Caracolivres. Cette Ermontoise publie également sur le site Trois Mômes Editions des poésies et des contes d'autres jeunes auteurs www.edilivre.com/doc/21339/L-amour-et-la-haine_Destins-Alternes/Firouzeh-Ephreme. ///

DÉVELOPPEMENT DURABLE

La communauté des écohabitants



C'EST DANS LE SECTEUR DU LOGEMENT QUE LA CONSOMMATION EN ÉNERGIES FOSSILES EST L'UNE DES PLUS ÉLEVÉES, AVANT LES TRANSPORTS. C'EST POURQUOI EN MARS DERNIER, LE GROUPE GDF-SUEZ A LANCÉ LE SITE INTERNET COMMUNAUTAIRE LES ÉCOHABITANTS EN FAVEUR DES RÉDUCTIONS DE CONSOMMATION ÉNERGÉTIQUE DANS L'HABITAT. L'AMBITION EST TRIPLE : LIMITER LES ÉMISSIONS DE GAZ À EFFET DE SERRE, RÉDUIRE LA FACTURE ÉNERGÉTIQUE DES MÉNAGES ET MIEUX MAÎTRISER NOTRE DÉPENDANCE AUX ÉNERGIES FOSSILES.

www.lesecohabitants.fr



Pour informer et mobiliser les Ermontois autour du sujet crucial que sont les économies d'énergie, Ermont vient de créer son profil et devient ainsi la deuxième collectivité de France à appartenir à la communauté des écohabitants. La ville poursuit ainsi sa politique active en faveur du développement durable du territoire.

Les écohabitants, qu'est-ce que c'est ?

Les écohabitants est le premier site communautaire d'internautes dédié aux travaux d'économies d'énergie. Cette démarche permet à chacun d'évaluer la performance énergétique actuelle de son logement, de comparer sa consommation, d'échanger avec les écohabitants inscrits, de simuler des solutions d'économies d'énergie concrètes sur son logement, etc.

Ermont, ville-pilote sur le site des écohabitants

Jusqu'alors réservé aux particuliers, cette démarche est désormais proposée aux collectivités désireuses de mobiliser leurs habitants autour des économies d'énergie à travers les thématiques suivantes :

- les « bâtiments publics économes » qui valorisent

Une permanence Info Énergie à Val-et-Forêt

Depuis le mois dernier, une permanence de l'Espace Info Énergie (EIE) du Pacte 95 est en place dans les bureaux de la communauté d'agglomération Val-et-Forêt, tous les deuxièmes mardis du mois de 16 h à 20 h, sur rendez-vous (soit les 12 octobre, 9 novembre, 14 décembre, etc.). Cette permanence vous informe et vous conseille sur toutes les questions relatives à l'efficacité énergétique de votre logement, aux énergies renouvelables et au changement climatique.

L'EIE est un organisme membre du réseau français d'information et de conseil de proximité mis en place par l'ADEME. Au niveau national, le réseau Info Énergie compte 230 espaces et 400 conseillers au service du public. Ce service est gratuit.

Un numéro vert gratuit pour prendre rendez-vous avec le conseiller Info Énergie : 0 800 095 700

Communauté d'agglomération Val-et-Forêt

Rue du Centre technique – BP 20029

95121 Ermont Cedex

01 34 44 82 00 – Fax 01 34 44 02 87

www.valetforet.org – agglo@val-et-foret.fr



- les projets de rénovation de bâtiments publics vers une plus grande performance énergétique ou de constructions publiques neuves économes ;
- les « projets d'économe » qui, au-delà des bâtiments publics, valorisent les projets de la collectivité visant à réduire ses consommations d'énergie et/ou à développer les énergies propres (ex : éclairage public) ;
- le « défi énergie » pour interpeller de manière ludique les citoyens autour d'une démarche commune de réduction des consommations et des gaz à effet de serre par la mise en pratique collective d'un économe.

Ermont est actuellement la deuxième ville de France à tester ces nouvelles fonctionnalités et à posséder son espace sur le site des écohabitants : www.lesecohabitants.fr.

Le secteur de l'habitat représente un enjeu majeur dans la lutte contre le changement climatique. Sur le site www.lesecohabitants.fr, les internautes partagent expertises et astuces pour une plus grande efficacité énergétique de leurs logements.

Service municipal du Développement Durable

Mairie – 100 rue Louis Savoie – BP 40083

95123 Ermont Cedex

01 30 72 38 52

developpementdurable@ville-ermont.fr

www.lesecohabitants.fr

Adjointe au Maire Chargée du Développement Durable : **Catherine Klein-Souchal**

PARENTALITÉ

Accompagner ses adolescents

LA DIRECTION DE LA JEUNESSE ET DES SPORTS, LE SERVICE MUNICIPAL PRÉVENTION SANTÉ ET PLUSIEURS PARTENAIRES* ORGANISENT UN CYCLE DE CONFÉRENCES-DÉBATS POUR LES PARENTS AUTOUR DE TROIS THÈMES : *INTERNET ET LES JEUX VIDÉO SANS CRAINTES ! ; ALCOOL, CANNABIS... COMMENT PRÉVENIR ?* AINSI QUE *MIEUX COMPRENDRE LES PRISES DE RISQUES CHEZ LES ADOLESCENTS POUR MIEUX LES ACCOMPAGNER*. L'OBJECTIF DE CES RENCONTRES EST DE PERMETTRE AUX PARENTS D'ÉCHANGER ENTRE EUX ET AVEC DES PROFESSIONNELS SUR CES DIFFÉRENTS THÈMES.

Internet et les jeux vidéo sans craintes !**Mardi 19 octobre à 20 h**

L'utilisation d'internet (jeux en réseau, blogs, réseaux sociaux) par les adolescents peut être synonyme d'excès ; jeux violents, temps passé sur la console, isolement...

En tant que parent, vous vous sentez parfois démuni face à cette pratique. Vous souhaiteriez découvrir les outils qu'il(s) utilise(nt) et trouver des moyens de suivre davantage cette activité. Cette rencontre sera le moment propice pour échanger entre parents et avec des professionnels.

Animée par l'association e-enfance qui aide parents et enfants à profiter d'internet en toute sécurité. www.e-enfance.org

Alcool, cannabis... comment prévenir ?**Mardi 9 novembre à 20 h**

L'adolescence est une période de bouleversements. Le jeune se construit en repoussant les limites afin de pouvoir devenir indépendant.

Il a besoin de « jouer » avec ses limites et, bien entendu, avec celles des autres. Cette recherche des limites peut passer par une certaine opposition au noyau familial, mais aussi par des prises de risques. Dans certains cas, la consommation de produits psychoactifs (alcool, cannabis...) va s'imposer pour le jeune comme étant la seule solution pour "anesthésier sa pensée".

Quels sont les types de consommations ? Comment les prévenir et faire en sorte qu'elles ne deviennent pas chroniques ? Quels sont les effets recherchés par le jeune lorsqu'il consomme des « produits » ? Quelles peuvent être les conséquences de telles consommations ?

Animée par des professionnels de l'École des parents et des Éducateurs de l'Île-de-France. www.epe-idf.com

Mieux comprendre les prises de risques chez les adolescents pour mieux les accompagner**Mardi 7 décembre à 20 h**

Pour les adolescents, la prise de risques rime souvent avec de nouvelles expériences, le désir de dépasser les interdits, l'appartenance au groupe, la levée des inhibitions, des peurs et des frustrations. Au final, tous les adolescents s'exposent au risque mais à des degrés divers. Il s'agit de différencier les conduites d'essai ou d'exploration de celles de l'excès qui peuvent aboutir à la destruction.

Animée par des professionnels de l'École des Parents et des Éducateurs de l'Île-de-France.



Vous pourrez trouver à la Médiathèque intercommunale André Malraux des bibliographies sur ces sujets, également consultables sur le site de la ville : www.ville-ermont.fr.

Direction de la Jeunesse et des Sports

Espace Jeunesse – 37 bis rue Maurice Berteaux
95120 Ermont

01 34 44 10 30 – Fax 01 34 44 10 39

www.ville-ermont.fr – jeunesse@ville-ermont.fr

Service municipal Prévention santé

Mairie bâtiment A

100 rue Louis Savoie – BP 40083

95123 Ermont Cedex

01 30 72 37 95 – Fax 01 30 72 37 92

preventionsante@ville-ermont.fr

Adjointe au Maire Chargée de la Famille, de la Solidarité et de la Santé : **Chantal Gras**

Adjoint au Maire Chargé de la Jeunesse et des Sports : **Jacques Cazalet**

Conseillère municipale déléguée Chargée de la Jeunesse : **Brigitte Oehler**

Conseillère municipale déléguée Chargée de la Santé : **Joëlle Dupuy**

*Conseil général du Val d'Oise, associations de parents d'élèves (PEEP, FCPE et parents d'élèves autonomes, UNAAPE), établissements scolaires de la commune, Association e-enfance, association École des parents et des Éducateurs de l'Île-de-France.

Des interventions dans les collèges pour les 4^e

Des interventions sont organisées par e-enfance dans les classes de 4^e des collèges de la commune pour échanger avec les jeunes sur la thématique internet et jeux vidéo sans craintes. Le conseil général du Val d'Oise travaille également à la mise en place de rencontres-débats sur les deux autres thèmes.

Toutes les conférences ont lieu à 20 h dans la salle polyvalente de l'Espace Jeunesse (37 bis rue Maurice Berteaux).

COMMERCE LOCAL

Les associations de commerçants

LES ASSOCIATIONS DE COMMERÇANTS SONT UN RELAIS ET UN PARTENAIRE PRIVILÉGIÉ DE LA MUNICIPALITÉ. ELLES CRÉENT DU LIEN SOCIAL, DYNAMISENT LA VIE DES QUARTIERS ET SONT FORCE DE PROPOSITIONS POUR UNE MEILLEURE ADAPTATION DE L'ENVIRONNEMENT DU COMMERCE. NOUS AVONS RENCONTRÉ DEUX ASSOCIATIONS ERMONTOISES DE COMMERÇANTS QUI NOUS EXPLIQUENT L'INTÉRÊT DE LEUR EXISTENCE.



Association des commerçants des Chênes

Depuis quand êtes-vous président ?

Monsieur Duman, président : Cela va bientôt faire sept ans que j'ai pris le relais de l'ancien président qui est parti à la retraite.

Madame Coton, secrétaire administrative : Il était important de maintenir notre association de commerçants pour entretenir le dynamisme du centre commercial.

Quels sont vos objectifs ?

Monsieur Duman : Mettre en place des actions coordonnées entre tous les commerçants des Chênes, voilà notre objectif premier. Sur seize commerces, dix sont adhérents, ce qui est très bien mais si nous étions plus nombreux nous aurions plus de poids dans nos actions en faveur de l'amélioration de la vie de notre quartier.

Madame Coton : Il est vrai qu'une réfection du centre commercial des Chênes donnerait une image plus positive de nos commerces. Nous souhaitons créer une solidarité et un véritable dialogue entre les commerçants afin d'apporter une image du commerce local ouverte aux autres.

Que proposez-vous ?

Nous sommes très liés à la vie de notre quartier, nous connaissons ses habitants et nous participons aux animations telles que celle de Noël organisée par la Municipalité. C'est une façon de créer du lien social entre la clientèle et nous, et également entre les commerçants eux-mêmes.

Nous concentrons nos efforts sur l'attractivité de nos commerces mais il est vrai que nous manquons de moyens.

Association des commerçants des Chênes

19 place de la Grande Tour - 95120 Ermont
01 34 14 46 12



Association des commerçants Ermont Centre-ville

Pourquoi, selon vous, l'association de commerçants est-elle nécessaire ?

Thierry Ducoulombier, président : Ensemble, nous avons plus de moyens. Nous voyons et pensons différemment, c'est une force pour maintenir le dynamisme commercial et pour la vie des quartiers. L'association crée un lien entre les commerçants, c'est une manière d'apprendre à nous connaître. De plus, nous avons la chance d'avoir un interlocuteur, le manager de la ville, qui fait le lien entre les collectivités locales et les commerçants.

Comment motivez-vous vos adhérents ?

Quand j'ai pris la présidence, il m'a semblé important de procéder à la refonte de nos statuts ainsi que de notre logo. Le site internet motive les commerçants à s'inscrire ; ceux-ci deviennent ainsi membre de l'association. Ce support leur permet de communiquer toutes les informations nécessaires sur leur commerce et de leur faire également de la publicité.

Qu'avez-vous mis en place ?

En mai dernier, Ermont Centre-ville a mis en place une manifestation autour du franc et de l'euro. Aussi pendant une semaine, les clients pouvaient éclipser leurs derniers francs dans certaines boutiques du centre-ville. Dans l'ensemble, les gens ont trouvé l'idée fort sympathique, nous leur avons rendu un service. Quant aux commerçants, ils ont trouvé l'opération originale et très conviviale.

Notre prochain projet est prévu pour les fêtes de fin d'année en partenariat avec l'Association des commerçants pour le développement et la promotion du marché d'Ermont.

Association des commerçants Ermont Centre-ville

8 rue de Stalingrad - 95120 Ermont
09 63 44 68 58

Conseiller municipal délégué Chargé du Commerce :
Michel Auger

Les associations de commerçants mènent des actions pour attirer, fidéliser les consommateurs et développer l'activité commerciale (animations, carte de fidélité, catalogue, guide des commerces, etc.).



ÉDUCATION

IMPRO d'Ermont

CRÉÉ EN 1972, L'INSTITUT MÉDICO-PROFESSIONNEL (IMPRO) D'ERMONT EST OUVERT À TOUS LES JEUNES ÂGÉS DE 14 À 20 ANS, AYANT UNE DÉFICIENCE INTELLECTUELLE ET/OU UNE PATHOLOGIE ET LEUR PROPOSE UNE OUVERTURE À LEUR ENVIRONNEMENT SOCIAL. UN DISPOSITIF SPÉCIFIQUE À CETTE INSTITUTION, INTITULÉ *LES PASSERELLES*, PERMET AUX JEUNES ADULTES DE CRÉER DES LIENS DE PARTENARIAT AVEC DES STRUCTURES DE LA COMMUNE.

L'IMPRO offre également aux jeunes la possibilité de réaliser des stages en milieu professionnel et de suivre un apprentissage pédagogique. Cette structure propose ainsi une prise en charge à la fois éducative, pédagogique et thérapeutique.

Le dispositif *Les Passerelles*

Depuis quelques années, l'IMPRO propose aux élèves majeurs le dispositif *Les Passerelles* dont l'objectif principal est d'instaurer des liens avec l'extérieur et de leur accorder une place de citoyen dans la société, en dehors de la structure d'accueil. C'est ainsi que les jeunes de l'IMPRO ont la possibilité de se rendre à l'Espace Jeunesse pour y trouver des informations ou un soutien dans le cadre d'une recherche professionnelle ou d'un stage. C'est notamment par l'intermédiaire du Point information jeunesse (PIJ) que ceux qui le souhaitent peuvent participer aux chantiers jeunes proposés par la Municipalité. Ainsi, cette année, trois jeunes issus de l'IMPRO ont travaillé au sein des services municipaux pendant plusieurs semaines.

Enfin, un partenariat existe depuis de nombreuses années avec le Centre socio-culturel des Chênes et l'IMPRO. Le dispositif *Les Passerelles* a donc permis à plusieurs jeunes adultes de participer au spectacle *Music-hall de la vie*, réalisé dans le cadre du Projet de développement culturel avec la compagnie Les Fous à réactions [associés].

Par ailleurs, les jeunes adultes de l'IMPRO réalisent la gazette *La Cité de l'aventure* qui leur offre la possibilité d'exprimer, à partir de leurs propres écrits, leurs avis, leur questionnement sur leur environnement social, sur ce qu'ils apprennent, découvrent.

IMPRO Les Sources

12-14 rue Maurice Berteaux
95120 Ermont
01 34 13 22 08

Grâce au dispositif *Les Passerelles*, les jeunes majeurs de l'IMPRO peuvent se rendre au PIJ dès qu'ils le souhaitent et obtenir informations et aides dans leurs démarches individuelles.

L'IMPRO compte une dizaine de jeunes majeurs, depuis peu susceptibles de bénéficier du dispositif *Les Passerelles*.

Constitué en association à but non lucratif, l'IMPRO est un établissement géré par l'association de parents Les Sources. Sa mission est d'accueillir adolescents et jeunes adultes, âgés de 14 à 20 ans, et qui présentent des troubles relationnels et/ou affectifs importants, des déficiences ou des inhibitions intellectuelles, ou encore des carences socio-affectives incompatibles avec une formation professionnelle traditionnelle.

Une ouverture sociale

207 jours par an, l'IMPRO accueille 36 jeunes (ce qui représente un peu plus de jours qu'en école ordinaire) : 24 places en externat mixte et 12 places garçons en internat. Ces douze adolescents, encadrés par six éducateurs, vivent dans deux appartements situés à la résidence Balzac. L'objectif de cet accueil est de leur permettre d'intégrer au maximum une vie autonome. Les jeunes sont donc amenés à réaliser les tâches quotidiennes, telles que le ménage, la cuisine ou encore les courses. Ils sont, par ailleurs, encouragés à participer aux activités sportives et/ou culturelles proposées par la ville ou alentours.

Un apprentissage préprofessionnel

Différents ateliers techniques, encadrés par des éducateurs spécialisés, sont proposés aux adolescents et aux jeunes adultes inscrits à l'IMPRO, tels qu'un atelier d'horticulture et d'espaces verts, un atelier peinture en bâtiment et décoration intérieure ou encore un atelier bois. Prochainement, l'établissement leur proposera un atelier cuisine, destiné à leur apprendre les métiers de la restauration.



COMPTE ADMINISTRATIF 2009

Des finances saines

LE 17 JUIN DERNIER, LE CONSEIL MUNICIPAL A VOTÉ LE COMPTE ADMINISTRATIF 2009. CE DOCUMENT FINANCIER, RETRAÇANT LES PRINCIPALES DÉPENSES ET RECETTES DE LA COLLECTIVITÉ, NOUS PERMET DE FAIRE UN RETOUR SUR LES PRINCIPALES ACTIONS MENÉES ET À VENIR.

Officiel et obligatoire, le compte administratif représente les recettes et les dépenses effectivement enregistrées dans l'année, par opposition au budget qui n'est qu'une prévision*. Ainsi, le compte administratif peut constater une différence entre les dépenses et les recettes. Accessible aux Ermontois, ce document est disponible sur le site internet de la ville : www.ville-ermont.fr.

	Informations financières - ratios (2)	Valeurs communales	Moyennes nationales de la strate (b) en €/hab ou %
1	Dépenses réelles de fonctionnement/population (a)	974	1 183
2	Produit des impositions directes/population (a)	418	480
3	Recettes réelles de fonctionnement/population (a)	1 146	1 280
4	Dépenses d'équipement brut/population (a)	189	395
5	Encours de la dette/population (a)	598	1 111
6	DGF/population	227	269
7	Dépenses de personnel/dépenses réelles de fonctionnement (2)	54,3 %	56,7 %
8	Coefficient de mobilisation du potentiel fiscal [3 taxes pour 2009] (2)	95,4 %	116,0 %
8 bis	Coefficient de mobilisation du potentiel fiscal élargi (2)(3)	96,6 %	121,4 %
9	Dépenses fonct. et remb. dette en capital (hors RA)/recettes réelles fonct. (2)	89,0 %	100,3 %
10	Dépenses d'équipement brut/recettes réelles de fonctionnement (2)	16,5 %	30,7 %
11	Encours de la dette/ recettes réelles de fonctionnement (2)	55,0 %	83,7 %

(a) population INSEE = 28 404 habitants
 (b) Source ratios 1, 2, 3, 4, 6, 8, 8bis : Ministère de l'Intérieur, DGCL, "Les budgets primitifs 2009 des communes (hors gestion active de la dette)" - Fiches financières - communes de plus de 10 000 habitants hors Paris (série 20 000 / 50 000 hab.), appartenant au 01/01/2009 à une CA ou une CU à TPU ; source ratios 5, 7, 9, 10, 11 : Ministère de l'Intérieur, DGCL, "Les budgets primitifs communaux en 2009" - analyse financière par strate, communes de métropole de 20 000 habitants à 50 000 habitants. Dans l'ensemble des tableaux, les cases grisées ne doivent pas être remplies.
 (1) Il s'agit du potentiel fiscal et du potentiel financier définis à l'article L. 2334-4 du code général des collectivités territoriales qui figurent sur la fiche de répartition de la DGF de l'exercice N-1 établie sur la base des informations N-2.
 (2) Les ratios 1 à 6 sont obligatoires pour les communes de 3 500 habitants et plus et leurs établissements publics administratifs ainsi que les EPCI dotés d'une fiscalité propre comprenant au moins une commune de 3 500 habitants et plus.
 Les ratios 7 à 11 sont obligatoires pour les communes de 10 000 habitants et plus et leurs établissements publics administratifs ainsi que les EPCI dotés d'une fiscalité propre comprenant au moins une commune de 10 000 habitants et plus (cf. article R.2313-1 CGCT)
 Pour les caisses des écoles, les EPCI non dotés d'une fiscalité propre et les syndicats mixtes associant exclusivement des communes et des EPCI, il conviendra d'appliquer les ratios prévus respectivement par les articles R.2313-7, R.5211-15 et R.5711-3 du CGCT)
 (3) Le CMPF élargi est applicable aux communes appartenant à un EPCI à fiscalité propre.

Un budget sain

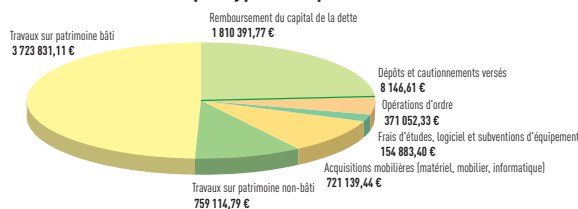
La Municipalité d'Ermont reste, cette année encore, l'une des villes du département dotée du taux d'endettement le plus bas. La dette par habitant s'élève à 598 €. La commune n'a eu recours à aucun emprunt l'année dernière. La Municipalité fait encore mieux, en ces temps de restriction budgétaire, puisqu'elle parvient à réaliser des investissements importants, sans toutefois avoir recours à l'emprunt comme précisé ci-dessus.

Des travaux importants

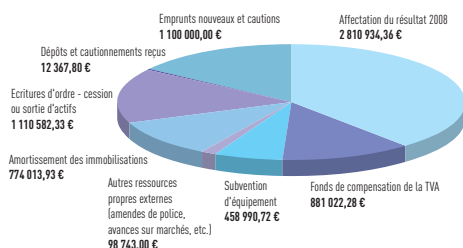
Ce sont près de quatre millions d'euros qui ont été consacrés en 2009 au patrimoine bâti, dont un peu plus d'un million pour les équipements sportifs, tels que le terrain synthétique de football du complexe sportif Auguste Renoir (567 000 €) ou encore près d'un million d'euros pour les groupes et les restaurants scolaires de la commune. 800 000 € ont été accordés aux travaux de patrimoine non-bâti, dont plus de 200 000 € pour l'éclairage public et près de 400 000 € pour la réfection de voiries, telles que la réalisation d'un parking rue du 18 Juin, la sécurisation de chemins piétons rues Paul Verlaine et Paul Langevin. Sans augmenter notre endettement, la commune a poursuivi son programme d'équipement pour répondre aux besoins de la population ermontoise.

Compte administratif 2009

Ventilation de l'investissement par type de dépenses



Ventilation de l'investissement par type de recettes



D'importants investissements à venir

En outre, le bon usage des finances locales permet à la Municipalité, grâce à l'excédent du compte administratif, de lancer d'importants projets d'investissements nouveaux (qui viennent s'ajouter à ceux prévus au budget 2010). Ainsi, la conception du pôle social va pouvoir démarrer en fin d'année : le Centre communal d'action sociale installe un lieu unique d'accueil au premier étage de l'actuel bâtiment de La Poste, non loin de la Caisse primaire d'assurance maladie. Les travaux de construction du nouveau Centre socio-culturel François Rude débiteront également dès l'an prochain, tout comme la rénovation de la piscine municipale et du complexe sportif Marcellin Berthelot.

* www.insee.fr

Direction des Affaires financières

Mairie - 100 rue Louis Savoie - BP 40083
 95123 Ermont Cedex

Adjoint au Maire Chargé des Finances : **Joël Naccache**

À Ermont, l'endettement par habitant est de 598 € alors que la moyenne de la strate est de 1 111 € soit une différence de 513 €.

ACTION CULTURELLE

Un pôle culturel à Ermont

FACILITER L'ACCÈS DE LA POPULATION AUX DIFFÉRENTES PRATIQUES ARTISTIQUES ET CULTURELLES EST AU CŒUR DU PROJET DE LA VILLE D'ERMONT. IL S'APPUIE DEPUIS DE NOMBREUSES ANNÉES SUR UN TRAVAIL D'ÉQUIPE QUOTIDIEN ENTRE LES DIFFÉRENTS LIEUX CULTURELS MUNICIPAUX QUI A PERMIS LA RÉALISATION DE TEMPS FORT ET DE PROJETS COMMUNS TELS *PEUR BLEUE ET NUIT BLANCHE, QUINZE JOURS AVEC...*, LE PRINTEMPS DES POÈTES, LES HUMEURS D'HUMOURS, [BELGE] ATTITUDE, LES TEMPS DU GESTE.... POUR PROLONGER CE PARTENARIAT, LUI DONNER UN CADRE QUI SOUDE ENCORE LES ÉQUIPES, FAVORISE LA CIRCULATION DES IDÉES ET DYNAMISE LES PROJETS, ERMONT-SUR-SCÈNES, LE CONSERVATOIRE MUNICIPAL JACQUES JUTEAU ET LA DIRECTION DE L'ACTION CULTURELLE SONT DÉSORMAIS REGROUPÉS AU SEIN DU PÔLE CULTUREL/DIFFUSION-ÉDUCATION ARTISTIQUE. CE CENTRE-RESSOURCE, AU PLUS PRÈS DE LA POPULATION ET DES ASSOCIATIONS, EST AUSSI LE PARTENAIRE NATUREL DES AUTRES ÉQUIPEMENTS DE L'AGGLOMÉRATION VAL-ET-FORÊT ET, EN PARTICULIER, DU RÉSEAU DE LECTURE PUBLIQUE REPRÉSENTÉ À ERMONT PAR LA MÉDIATHÈQUE INTERCOMMUNALE ANDRÉ MALRAUX.

DES PROJETS TRANSVERSAUX

La [Belge] Attitude

Ermont-sur-Scènes et L'Orange Bleue, les deux scènes de la communauté d'agglomération Val-et-Forêt se sont déjà naturellement associées dans le cadre du Festival Théâtral du Val d'Oise, pour faire connaître les auteurs contemporains pour la jeunesse.

Cette fois, c'est la créativité de nos voisins belges que les deux équipes se proposent de mettre en lumière avec la complicité de la Médiathèque intercommunale André Malraux. L'événement créé autour de ce partenariat est l'occasion d'accueillir, en quelques jours, cinq compagnies représentatives, dans leur diversité, de la scène théâtrale belge francophone.

Avec la complicité des Éditions Lansman, une soirée de lecture publique complètera cette programmation. Vous y entendrez des extraits d'œuvres proposés à partir des thématiques qui traversent le théâtre belge d'aujourd'hui.



© Gabriel Cullerine

Chatroom

Théâtre par le Théâtre de Poche - D'Enda Walsh
Au-delà de toutes spéculations sur les bienfaits ou méfaits des sites de chat, *Chatroom* est l'histoire puissante d'un acte ultime de rébellion positive adolescente.

Vendredi 15 octobre à 20 h 30
L'Orange Bleue
T.P. : 14 € ; T.R. : 12 € ; Carte : 10 €



© S. Jaccotte

Dialogue d'un chien avec son maître sur la nécessité de mordre ses amis



© V. Vercheval

Pour une place achetée, les autres spectacles de [Belge] Attitude à 10 € (sur présentation du billet).

La tragédie comique



© V. Bolland

Théâtre par La Fabrique imaginaire - Texte et conception : Ève Bonfanti et Yves Hunstad

Seul en scène, Yves Hunstad, avec une maîtrise du verbe hors du commun, invente un fabuleux personnage cosmique, humain, grave, fragile et nous embarque pour un voyage jusqu'au cœur d'un grand mystère, celui du théâtre.

Judi 21 octobre à 20h30

Théâtre Pierre Fresnay

T.P. : 16 € ; T.R. : 13 € ; Carte : 10,50 €

Théâtre par le Théâtre National de la Communauté Française de Belgique - De Jean-Marie Piemme

C'est l'histoire d'une rencontre, celle d'un homme et d'un chien, sauf qu'il ne s'agit pas de n'importe quel homme, ni de n'importe quel chien.

Samedi 16 octobre à 20h30

Théâtre Pierre Fresnay

T.P. : 16 € ; T.R. : 13 € ; Carte : 10,50 €

Au bord de l'eau

Théâtre par La Fabrique imaginaire
De et par Yves Hunstad et Ève Bonfanti



© P. Dabecroix

Deux écrivains viennent faire une lecture publique de leur prochaine pièce. Très vite, il apparaît qu'ils ne savent plus très bien s'ils sont auteurs, personnages ou acteurs. Ils s'embrouillent, se contredisent, mélangent sans cesse la réalité et l'imaginaire...

Vendredi 22 octobre à 20h30

L'Orange Bleue

T.P. : 14 € ; T.R. : 12 € ; Carte : 10 €



© Luc Jannin

Mon géant

Théâtre et marionnettes par la C^{ie} Agnello Crotche et la C^{ie} Les Nuits Claires

Texte, jeu et mise en scène : Félicie Artaud et Aurélie Namur

À partir de 6 ans

Jeanne a trente ans, elle nous raconte un petit moment de sa vie, celui qu'elle a passé à l'hôpital, lorsqu'elle avait sept ans. Une histoire où l'imaginaire, la capacité d'invention, et le lien de tendresse sont de puissants remèdes.

Mercredi 17 novembre à 14h30

L'Orange Bleue

T.P. : 12 € ; T.R. : 10 € ; Carte : 8 €

Chagrin d'amour

Théâtre par le Théâtre de Galafronie - Texte de Jean Debeve - Mise en scène : Sophie Museur

Dans *Chagrin d'amour*, le thème de la séparation est traité avec humour et poésie à travers le regard des jouets de Fanny.



© Kurt Van Der Elst

Samedi 27 novembre à 17h

Théâtre de l'Aventure

Tarifs : T.P. : 11,50 € ; T.R. : 9,50 € ; Carte : 8 €

Exposition

Les secteurs Jeunesse de la Médiathèque intercommunale André Malraux et de l'annexe Les Passerelles vous invitent à découvrir le talent des illustrateurs belges pour la jeunesse : variété des techniques du graphisme, des couleurs, des regards sur l'enfance et le monde qui les entoure.

Du 16 octobre au 27 novembre

Médiathèque intercommunale André Malraux et annexe Les Passerelles

Jeu-enquête

Si vous avez entre 8 et 12 ans, venez à la médiathèque aider le capitaine Haddock à retrouver le professeur Tournesol enlevé par de dangereux malfaiteurs. Une piste très sérieuse le situerait en Belgique. À vous de jouer !

Les mercredis 20 et 27 octobre et les samedis 30 octobre et 13 novembre (entre 14h et 17h)

Concert



Le groupe Havelange, dirigé par Marinette Bonnert à l'accordéon diatonique, accompagnée d'un violoniste et d'un joueur de Bouzouki, vous propose un concert de musique à danser traditionnelle wallonne (avec des arrangements contemporains).

Samedi 16 octobre à 17 h

Médiathèque intercommunale André Malraux

Atelier de dentelle aux fuseaux

Marcelle Warnant, diplômée de Bruges, l'une des plus prestigieuses écoles belges, nous proposera deux ateliers intergénérationnels et nous livrera ses secrets pour que chacun puisse se découvrir créatif et artiste. Elle proposera également une exposition sur cette technique et présentera quelques-unes de ses réalisations.

Vendredi 22 octobre de 17h30 à 19h30

Bibliothèque annexe Les Passerelles

Samedi 23 octobre de 10h à 12h et de 14h30 à 16h30* - Médiathèque intercommunale André Malraux

L'identité culturelle belge à travers son théâtre

En présence de Paul Pourveur, auteur dramatique francophone et néerlandophone.

Découverte du théâtre contemporain belge à travers des lectures de textes théâtraux par Olivier David et Robert Plagnol.

Samedi 6 novembre à 17 h

Médiathèque intercommunale André Malraux

Projection

Le cinéma belge sera également mis à l'honneur avec la projection du film de Lucas Belvaux, *La raison du plus faible*. La projection sera suivie d'une dégustation de gourmandises belges.

Samedi 20 novembre à 17 h

Médiathèque intercommunale André Malraux



Le partenariat avec Jazz au fil de l'Oise

Le Festival *Jazz au fil de l'Oise*, créé en 1996, a pour objectif de permettre à un large public de découvrir de grands noms du jazz, créations ou jeunes talents. Outre une série de concerts avec des artistes de renom, il propose des actions culturelles avec l'appui des structures de diffusion ou d'enseignement artistique du département. Il est soutenu par le conseil général du Val d'Oise, la Région Île-de-France et la Direction régionale des affaires culturelles (DRAC).

Depuis plusieurs saisons, la commune d'Ermont propose une programmation musicale exigeante et accessible qui fait l'objet d'un partenariat entre le Conservatoire municipal Jacques Juteau et Ermont-sur-Scènes, caractérisé par la mise en place d'actions de sensibilisation et de découverte.

Trilok Gurtu - Massical

World jazz – percussions



Incontournable maître de la percussion indienne, Trilok Gurtu est aussi un véritable show-man et un compositeur visionnaire.

Jeudi 18 novembre à 20h30

Théâtre Pierre Fresnay

T.P. : 16 € ; T.R. : 13 € ; Carte : 10,50 €

Toutes les animations proposées à la Médiathèque et foyer du Théâtre Pierre Fresnay sont gratuites.

*La séance du samedi 23 octobre après-midi sera accompagnée de lectures de Fabienne Thiery, conteuse.

Daniel Mille – L'attente

Jazz

Yerefoli, groupe valdoisien en 1^{ère} partie



«... Les belles mélodies de Daniel Mille s'écourent comme le texte d'un poème ou d'une imaginaire chanson où chacun serait libre d'y mettre le texte qu'il veut y mettre.» Jazz Magazine

Jeudi 2 décembre à 20h30

Théâtre de l'Aventure

T.P. : 16 € ; T.R. : 13 € ; Carte : 10,50 €

Exposition

Pour prolonger les spectacles, une exposition de photos *Jazz au fil de l'Oise... en images !* est proposée au Foyer du Théâtre Pierre Fresnay, les 17 et 18 novembre puis du 21 au 26 novembre.



Yaron Herman.

Les rendez-vous du Jazz

En marge du Festival *Jazz au fil de l'Oise*, la Direction de l'Action Culturelle a proposé à **François Méchali**, artiste associé de l'Apostrophe, scène nationale de Cergy-Pontoise, d'organiser un rendez-vous jazz avec de jeunes musiciens issus du Conservatoire à rayonnement régional de Cergy.

Les dates à retenir :

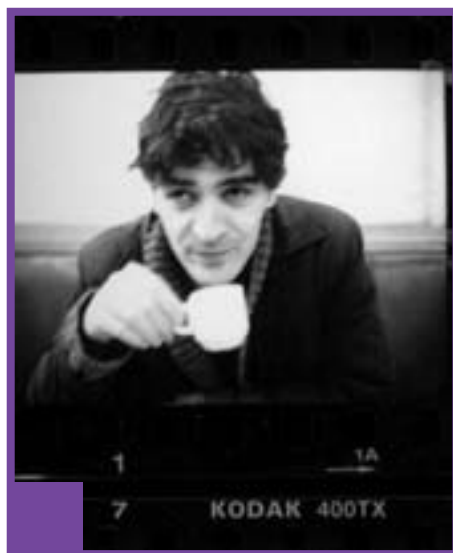
Jeudi 20 janvier

François Méchali joue François Méchali, contrebasse, deux guitares, batterie.

Sylvain Rifflet et Beaux-Arts

Jazz

Sylvain Rifflet donnera un concert "commenté", suivi d'une séance de sound-painting permettant aux enfants de découvrir cette technique d'improvisation musicale par signes, comme une « peinture des sons ».



Mardi 16 novembre à 9h45 & 14h30 (séance scolaire ouverte au public sur réservation)
Théâtre de l'Aventure



Jeudi 3 février

Chantons sans paroles, contrebasse, violon, guitare, batterie.

Jeudi 17 mars

Autour d'Ornette, contrebasse, violon, guitare, batterie.

Jeudi 28 avril

À propos de, contrebasse, deux guitares, batterie.

Le sacre du Tuyo

Après *Jazz à l'école*, puis *De l'école à la scène* (avec *Euphonia* en juin dernier), un nouveau projet du Conservatoire municipal Jacques Juteau impliquera les élèves musiciens dans la création d'un spectacle d'une compagnie professionnelle venue cette fois-ci d'Outre-Atlantique (Québec) : *Le sacre du Tuyo*.

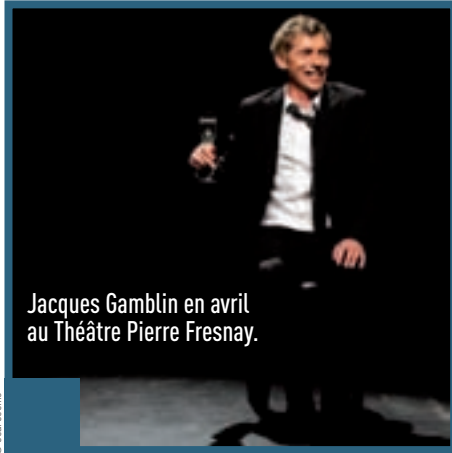


En septembre dernier, Carol Bergeron, directeur artistique du groupe Tuyo a confié les partitions du spectacle *Le sacre du Tuyo* aux professeurs du Conservatoire municipal Jacques Juteau. Ces derniers travailleront avec un groupe d'une douzaine d'élèves tout au long de l'année et ce, jusqu'à la date du concert, vendredi 25 mars. Le soir du concert, ils joueront avec les musiciens du groupe Tuyo. Leur nouveau spectacle est une fable musicale librement inspirée du *Sacre du Printemps* de Stravinski.



Tuyo est un ensemble de musiques actuelle et contemporaine qui construit, crée et joue sur des instruments, souvent monumentaux, inventés par le directeur artistique. De nombreuses tournées sur trois continents ont contribué au rayonnement de la compagnie aux niveaux national et international.

Le geste à l'honneur



Jacques Gamblin en avril
au Théâtre Pierre Fresnay.

▶ Après le violoncelle, les percussions puis la voix en 2009, Ermont-sur-Scènes, le Conservatoire municipal Jacques Juteau et la Médiathèque intercommunale André Malraux s'associent pour vous proposer des événements autour du geste.

▶ **Une Vendeuse d'allumettes, vendredi 11 mars à 20h30** au Théâtre Pierre Fresnay. La célèbre marchande d'allumettes, projetée dans un Noël d'aujourd'hui vient rejouer son destin dans un univers urbain décalé.

▶ **Et si j'étais moi !, samedi 2 avril à 17h** au Théâtre Pierre Fresnay. Ce spectacle ludique fait appel avec humour à l'organique, au sensoriel, au poétique en pre-

nant les états du corps comme références et en en faisant des personnages.

▶ **Tout est normal, mon cœur scintille** avec Jacques Gamblin, **mardi 5 avril à 20h30** au Théâtre Pierre Fresnay.

Avec des histoires qui n'appartiennent qu'à lui, Jacques Gamblin nous emmène dans ses chemins buissonniers. Il sera assisté d'Anne Bourgeois et accompagné de deux danseurs.

▶ Le Conservatoire municipal Jacques Juteau donnera carte blanche aux professeurs de danse et des actions culturelles seront organisées sur la ville dans le courant du mois d'avril.

▶ La Banque de geste, un projet départemental

Grâce à la Banque de geste, dessinez votre trace et participez à un projet de création danse.

La Banque de geste est un projet de collectage d'informations gestuelles organisé par l'association Pepau, conçu et mis en scène par le chorégraphe Pedro Pauwels, en partenariat avec les villes d'Ermont et Sannois, l'Abbaye de Maubuisson et le Centre des Arts d'Enghien-les-Bains.

Il s'agit, grâce à un système de captation numérique, de récolter le plus fidèlement possible les gestes du public qui l'expérimenteront volontairement. Concrètement, le spectateur-volontaire est immergé dans une cabine close à l'intérieur de laquelle sont disposées des caméras. Il est recouvert de pastilles-captateurs et consigne trois à cinq mouvements de son choix. Les différentes séquences seront enregistrées à la suite les unes des autres.

Ces gestes deviendront alors matière pour le chorégraphe à la création d'une pièce chorégraphique qui sera donné vendredi 25 mars au Centre des arts d'Enghien-les Bains.

À Ermont, ce dispositif sera présent au Foyer du Théâtre Pierre Fresnay, **du 1^{er} au 7 octobre**, à la Médiathèque intercommunale André Malraux, **du 9 au 16 octobre** et à l'école élémentaire Maurice Ravel, **du 18 au 29 octobre**.



ERMONT SOUTIENT LES AMATEURS

Une attention particulière est apportée aux amateurs.

▶ Les compagnies artistiques

La ville a signé des conventions avec plusieurs partenaires. En ce qui concerne le théâtre, les compagnies de théâtre regroupées au sein du CODEVOTA (COmité DÉpartemental du Val

d'Oise de Théâtre et d'Animation) proposent trois spectacles dans le cadre des Scènes au Amateurs. Pour ce qui est de la danse, la compagnie ermontoise Danse en chemin fait également l'objet d'un conventionnement.

▶ Les associations

Ermont soutient également les associations ayant la volonté de proposer des manifestations. Cette année, l'APROCAA (Association pour la PROMotion des Comédiens et Artistes Africains en Europe) organise une soirée *Au croisement des cultures* samedi 2 octobre au Théâtre Pierre Fresnay à partir de 18 h. À travers ce partenariat, la ville d'Ermont et la Direction de l'Action Culturelle conseillent, soutiennent et aident cette association pour le bon déroulement de la soirée. Retrouvez notre article sur l'APROCAA en page 20.

▶ Les actions pédagogiques municipales

avec le Conservatoire municipal de musique, de théâtre et de danse Jacques Juteau.

Direction de l'Action Culturelle

254 rue Louis Savoie
Esplanade du parc de la mairie
01 30 72 37 11

Théâtre Pierre Fresnay
3 rue Saint-Flaive Prolongée

Théâtre de l'Aventure
1 rue Gambetta
Un seul numéro pour les deux théâtres :
01 34 44 03 80

Conservatoire municipal Jacques Juteau
44 rue de Stalingrad
01 34 15 51 14

**Médiathèque intercommunale
André Malraux**
9 rue de la République
01 34 44 19 99

L'Orange Bleue
7 rue Jean Mermoz
95600 Eaubonne
01 34 27 71 20

Adjointe au Maire Chargée de l'Action Culturelle : **Martine Pégorier-Lelièvre**



JEUNESSE

Baby-site

LA DIRECTION DE LA JEUNESSE ET DES SPORTS PROPOSE DEPUIS PLUSIEURS ANNÉES LE DISPOSITIF BABY-SITE QUI CONSISTE À METTRE EN RELATION JEUNES ERMONTOIS ET PARENTS POUR LA GARDE D'ENFANTS. ENCORE ASSEZ MÉCONNU DES ADULTES, CE SYSTÈME VALORISE L'EXPÉRIENCE ET LA DISPONIBILITÉ DE NOMBREUX JEUNES ERMONTOIS MOTIVÉS, ÂGÉS DE 16 À 25 ANS.

Tous les parents ont, un jour, besoin de faire appel à un(e) baby-sitter, de manière régulière ou ponctuelle. Le plus souvent, ils contactent leurs proches. Pourtant, certains parents n'ont pas toujours, dans leur entourage, une personne disposée à garder leur enfant. C'est pourquoi, la Direction de la Jeunesse et des Sports a mis en place un dispositif de mise en relation entre jeunes et parents.

Fonctionnement

Le dispositif du baby-site consiste à proposer aux parents une liste de jeunes ermontois intéressés pour garder des enfants. Pour cela, les adolescents ou jeunes adultes doivent remplir un formulaire d'inscription disponible au Point information jeunesse (PIJ) de l'Espace Jeunesse. Les jeunes doivent y préciser leur âge, leurs coordonnées, leurs disponibilités (pendant et hors périodes scolaires) et répondre à des questions relatives :

- à l'obtention du BAFA et/ou du brevet de secourisme ;
- au permis de conduire et à la possibilité d'être véhiculé ;
- à l'expérience ou non de la garde d'enfants.

Vous avez entre 16 et 25 ans, vous avez une expérience dans la garde d'enfants et êtes disponibles quelques heures par semaine ou par mois ? Remplissez un dossier d'inscription.

Ces critères ne sont en aucun cas "éliminatoires" pour le jeune mais apportent aux parents une certaine assurance dans leur(s) choix. De plus, il est important de souligner que certains jeunes inscrits au baby-site disposent d'une formation spécifique, proposée par l'Espace Jeunesse, qui porte sur la prévention des risques domestiques, le soin des bébés âgés de 0 à 3 ans, l'éveil par les jeux...



Grâce au baby-site, les parents sont sûrs de trouver chaussure à leur pied (ou à ceux de leurs enfants) !

Le PIJ propose ainsi aux parents de la ville une base de données détaillée de plus de cinquante jeunes ermontois, motivés et expérimentés dans la garde d'enfants.

Le Point information jeunesse

Situé au rez-de-chaussée de l'Espace Jeunesse, le PIJ est avant tout un lieu d'accueil, d'écoute et d'information, gratuit et sans rendez-vous. Les jeunes ermontois peuvent y trouver de nombreuses informations utiles et traitant de tous les sujets : enseignement, démarches à l'emploi, vie pratique, étranger, initiatives jeunes, sports, loisirs, vacances, etc. Des ordinateurs, situés au Point cyb et connectés à internet, permettent d'effectuer des recherches documentaires, de saisir des CV, des lettres de motivation, de rédiger leurs rapports de stage ou encore de chercher un job d'été sur le département du Val d'Oise, en France et à l'étranger. Une animatrice propose à chaque jeune qui le souhaite un accompagnement personnalisé dans sa recherche d'emploi, de job d'été, d'orientation dans les études...

Direction de la Jeunesse et des Sports

Point information jeunesse (PIJ) - Espace Jeunesse
37 bis rue Maurice Berteaux
95120 Ermont
01 34 44 27 30
pij.cyb@ville-ermont.fr

PASS' JEUNES

Le plein de réductions

AU NOMBRE DE 5 000 SUR LA COMMUNE, LES 11-25 ANS REPRÉSENTENT PLUS DE 20 % DE LA POPULATION ERMONTOISE. LANCÉE EN 2007, LA CARTE PASS' JEUNES, PROPOSÉE PAR LA MUNICIPALITÉ, PERMET À CE PUBLIC DE BÉNÉFICIER DE NOMBREUX AVANTAGES.

Annuelle et nominative, la carte Pass'Jeunes s'adresse aux 11-25 ans de la commune. Disponible depuis maintenant trois ans, elle est délivrée par la Direction de la Jeunesse et des Sports, tout au long de l'année, lors d'une inscription ou réinscription aux activités proposées par ce service. En s'acquittant du montant de 3,20 € correspondant à l'adhésion au Service municipal Jeunesse, les jeunes reçoivent automatiquement le Pass'Jeunes et bénéficient ainsi des avantages qui l'accompagnent.

Une carte partenariale

Cette carte est le fruit d'un partenariat entre les différents services municipaux proposant animations et activités aux 11-25 ans (Action Éducative, Jeunesse, Action Culturelle, Centres socio-culturels, Sports...) et les commerçants de la ville aux travers des associations ermontoises de commerçants. L'objectif poursuivi est double : faire connaître le panel d'activités proposées à destination de ce public et améliorer leur vie quotidienne en leur permettant de bénéficier, entre autres, de réductions chez certains commerçants ermontois.

Les avantages du Pass'Jeunes

Avec cette carte, un chéquier est également remis. Grâce à ces chèques, les jeunes ermontois peuvent bénéficier gratuitement d'une place de cinéma, d'une entrée à la piscine municipale, de deux heures au Point cyb... Autres avantages de taille, des réductions chez les commerçants de la commune dont la liste, qui évolue régulièrement, est disponible à la Direction de la Jeunesse et des Sports et sur le site de la commune : www.ville-ermont.fr.

Pour bénéficier de tous ces avantages, c'est simple, il suffit de présenter la carte et le chèque correspondant. Pour reconnaître les commerçants qui participent à cette action, ils seront facilement repérables grâce à l'autocollant sur leur vitrine.

Direction de la Jeunesse et des Sports Espace Jeunesse

37 bis rue Maurice Berteaux - 95120 Ermont
01 34 44 10 30 - Fax 01 34 44 10 39
jeunesse@ville-ermont.fr - www.ville-ermont.fr

Adjoint au Maire Chargé de la Jeunesse et des Sports :
Jacques Cazalet
Conseillère municipale déléguée Chargée de la Jeunesse : **Brigitte Oehler**



La carte Pass'Jeunes est valable un an (1^{er} septembre - 31 août). Retrouvez tous les commerces partenaires du Pass'Jeunes sur le site de la ville : www.ville-ermont.fr

Demandez votre Pass'Jeunes et faites le plein de réductions avec les services municipaux et les commerçants de la ville.

De bons résultats sportifs pour le badminton

Perrine Boivineau et Yoann Diep de l'Ermont badminton club (EBC) sont devenus champions de France intercomités départementaux en juin dernier avec la sélection du Val d'Oise.

Pour la 4^e année consécutive, l'école de badminton d'Ermont, qui compte 80 jeunes joueurs, a obtenu la labellisation maximale de trois étoiles pour sa qualité par la Fédération française de badminton avec le meilleur total de points du Val d'Oise.

À noter : l'EBC propose du « minibus » pour les enfants à partir de 5 ans, le mercredi de 17 h 45 à 19 h 15 (cotisation annuelle de 90 €).

Ermont badminton club (EBC)
01 39 97 44 39 ou **06 32 54 45 04**
francois.d3@wanadoo.fr - www.ebc95.fr

APROCAAEE

Guetteur de talents

L'APROCAAEE (ASSOCIATION POUR LA PROMOTION DES COMÉDIENS ET ARTISTES AFRICAINS EN EUROPE), CRÉÉE EN 2008, A POUR OBJECTIF DE DÉTECTER DE JEUNES TALENTS D'ORIGINE AFRICAINE RÉSIDANT DANS LE DÉPARTEMENT. POUR CELA, CETTE JEUNE ASSOCIATION ERMONTOISE ORGANISE DES MANIFESTATIONS CULTURELLES ET FAVORISE LES RENCONTRES ENTRE LES ARTISTES DE DIFFÉRENTES NATIONALITÉS OU ORIGINES. NOUS AVONS RENCONTRÉ SON PRÉSIDENT, BABA DIOMANDÉ.

“Je veux donner l'exemple en montrant qu'on peut organiser des projets de A à Z”.



Pourquoi et comment avez-vous créé cette association ?

Tout d'abord, cette initiative m'est venue de la vision que j'ai de la société en général. Quand on peut aider, il faut le faire sans hésiter. J'ai reçu une formation universitaire pluridisciplinaire et professionnelle qui a développé en moi une aisance relationnelle et une forte sociabilité que j'essaie de mettre au service du "vivre ensemble". Ma façon d'être utile était de créer un cadre associatif dans lequel tout le monde puisse se retrouver pour communiquer, échanger et s'épanouir ! C'est dans cette optique qu'en 2007, je suis venu avec mon fils à la Fête de la musique d'Ermont et, cette année-là, le programme des manifestations s'est arrêté assez tôt dans la journée. Nous étions surpris et mon fils m'a dit : « Papa, tu pourrais faire découvrir les

artistes que tu connais ! ». En effet, j'ai beaucoup de contacts dans le monde artistique (chanteurs, danseurs, comédiens...) et j'ai voulu donner raison à mon fils en montant cette association. C'est ainsi qu'en mars 2008 est née l'APROCAAEE. J'habite Ermont depuis 1986 et j'ai deux enfants. Ma fille a 20 ans et mon fils en a 13 ans. Ce dernier a fait deux mandats d'élu au Conseil municipal d'enfants et de jeunes. Je veux donner l'exemple en leur montrant qu'on peut proposer des projets et les organiser de A à Z.

Quelle manifestation avez-vous déjà organisée ?

En 2009, nous avons fait venir l'humoriste ivoirien, Bamba Bakary. Grâce au soutien de la commune et de la Direction de l'Action Culturelle, nous avons produit ce grand artiste au Théâtre de l'Aventure. La Côte d'Ivoire regorge d'artistes talentueux que j'aimerais faire connaître aux Ermontois.

Comment s'est déroulée votre collaboration avec les services municipaux ?

Je me suis d'abord dirigé vers le Service municipal de la Politique de la Ville et de la Vie de Quartier. J'ai participé également aux conseils de quartier pour faire connaître mon projet. Comme cela touchait le domaine culturel, je me suis ensuite dirigé vers l'équipe du Pôle culturel. J'ai pu compter, dès la première manifestation en 2009, sur son soutien en obtenant la salle du Théâtre de l'Aventure et, ainsi, programmer un spectacle dans des conditions optimales en termes d'accueil, de technique... L'équipe me conseille dans mes choix, dans le déroulement de la soirée et chacun me fait profiter de son expérience. Mon projet doit avant tout s'intégrer dans la politique culturelle de la ville.

Quel sera le programme de la soirée que vous organisez samedi 2 octobre à 18 h au Théâtre Pierre Fresnay ?

Avec cette soirée, je veux agir contre « la déperdition des talents » ! Je veux faire connaître des jeunes talents au public ermontois. Le soir du 2 octobre, à partir de 18 h (cf. p. 17), les spectateurs pourront découvrir, entre autres, des artistes ermontois : Hadja, jeune participante à la finale de l'émission Popstars en 2007, le groupe de rap AKA, le groupe de percussions et Kora Tamaflo... Je souhaite proposer différents genres pour faire de cette soirée



une rencontre entre les générations. C'est pour cela que je programme aussi des artistes comme Mimi Sigoine avec sa guitare, Françoise Vidonne et son groupe de musique baroque sur des instruments des 16^e et 17^e siècles. La danse sera également représentée avec des démonstrations de coupé-décapé, Ndombolo, salsa..., des démonstrations de danse Bollywood par le groupe Le monde de la danse sous la direction de Muriel Duclos, formatrice des rats l'opéra de Paris et le ballet ivoirien inspiré de la tradition Bété avec le groupe Monguy Africa. Il ne faut pas oublier la lecture du texte *Le village fou* du dramaturge franco-ivoirien Koffi Kwahulé par le comédien N'Gouamoua Diabaté. Tous ces numéros s'enchaîneront jusqu'à 22h avec des entractes pendant lesquels nous proposeront des dégustations de plats africains.

APROCAAE

2 rue Claude Debussy
95120 Ermont
06 07 80 07 63
babdiom@free.fr

Carreaux d'Art

Carreaux d'Art a permis à des résidents du quartier des Carreaux de partir à la découverte de l'art contemporain en créant de leurs propres mains une œuvre d'art. Lors d'un atelier encadré par un artiste professionnel, ils ont réalisé une mosaïque murale extérieure.

L'inauguration de cette mosaïque aura lieu samedi 23 octobre, à 14h (place Marcel Pagnol, quartier des Carreaux). Elle sera précédée d'une déambulation artistique dans le quartier. Musiciens, danseurs, clown, échassier, Monsieur Loyal... vous entraîneront dans un parcours spectacle qui vous permettra de découvrir également les œuvres et ins-

tallations extérieures présentées par une dizaine d'artistes plasticiens professionnels.

Association L'Art en vie
06 81 94 79 99

Service municipal de la Politique de la Ville et de la Vie de Quartiers

100 rue Louis Savoie – BP 40083
95123 Ermont Cedex
01 30 72 38 20

Centre socio-culturel François Rude

Allée Jean de Florette
01 34 44 24 60 – Fax : 01 34 14 42 68
Espace Gaston Rebuffat



HOMMAGES

Ils nous ont quittés

Robert Henry est arrivé au Club Ermont-Eaubonne Saint-Prix Cycliste comme directeur sportif adjoint en novembre 1981, puis il a cumulé son poste avec celui de secrétaire général en novembre 1982. En novembre 1986, il a été nommé président du club et ce, jusqu'à son décès. Il a eu à cœur à reprendre, en 1979, pour le compte du club la course Paris-Vallangoujard qui est aujourd'hui encore un vrai classique du Val d'Oise. Homme de l'ombre, Robert Henry s'est battu pour les jeunes qui sont toujours « en course » à l'heure actuelle. Il se donnait à fond dans l'organisation de courses, au rythme d'une douzaine par an. Robert Henry est décédé le 30 juin dernier.

Depuis sa création en 2001, **Bernard Deü** était le secrétaire à l'association Bien Vivre dans le quartier de la Gare d'Ermont-Eaubonne. Cette association a pour objet, en intercommunalité entre les villes d'Ermont et d'Eaubonne, d'étudier et de proposer tous les moyens visant à garantir ou améliorer le cadre de vie et la protection de l'environnement pour les résidents, commerçants et artisans du quartier de la gare d'Ermont-Eaubonne. À ce titre, après un travail acharné, Bernard Deü a obtenu, pour l'association, l'agrément pour la protection de l'environnement délivré par l'Etat. Il est décédé le 13 août dernier.

M. le Maire et les membres du conseil municipal adressent à leur famille et amis leurs très sincères condoléances.

Rencontres toutes collections

La Maison des jeunes et de la culture organise une rencontre toutes collections dimanche 7 novembre de 9h à 18h à l'Espace Yvonne Printemps du Théâtre Pierre Frenay.

Au programme : philatélie, numismatique, cartophilie, fèves, sucres, muselets, bagues de cigares, mignonettes, carte téléphone, sous-bock de bière,

tout-petit objet de collection (à l'exclusion de brocante).

Maison des jeunes et de la culture
Maison des Associations
2 rue Hoche - 95120 Ermont
01 34 15 73 31 – Fax 01 34 15 72 50
mjc@mjcermont.com
mjer2@wanadoo.fr
www.mjcermont.com

Don d'organes et greffe

Il n'y a pas de greffes s'il n'y a pas de donneurs. France ADOT, association pour le don d'organes et de tissus humains, pose la délicate question du don d'organes en cas de mort encéphalique, afin de sauver des vies humaines.

Notre corps est d'une richesse infinie. Aussi, le don d'organes a été décrété, au printemps 2009, grande cause nationale par le Premier ministre. La solidarité est l'action clé pour des malades en attente d'une greffe. Nous sommes tous concernés.

L'association remercie tous les demandeurs de carte, délivrée gratuitement, qui se sont présentés aux divers stands d'information lors de la semaine articulée autour du 22 juin dernier, Journée nationale du don et lors du forum.

Renseignements et inscriptions

Danielle Morisseau
01 30 72 00 58 ou
dan.pisani_morisseau@orange.fr

Bourse aux vêtements

L'Association générale des familles d'Ermont propose une bourse aux vêtements, jouets, puériculture et bijoux fantaisie. La vente aura lieu, mardi 5 octobre, de 16h à 20h, et mercredi 6 octobre, de

10h à 12h et de 14h à 17h, à l'Espace Yvonne Printemps du Théâtre Pierre Fresnay.

01 39 59 00 65

SPECTACLES

La saison des enfants de tous âges

► [Belge] Attitude



Les villes d'Ermont et Eaubonne s'associent pour vous proposer un festival autour... de la culture belge ! Six spectacles sont programmés entre le 15 octobre et le 27 novembre et sont accompagnés de rencontres, d'une exposition, de lectures... sur les deux villes. Et pour faciliter les échanges : pour une place achetée à Ermont ou à Eaubonne, les autres spectacles de [Belge] Attitude sont à 10 € (sur présentation du billet). Retrouvez le détail de ce temps fort dans le dossier page 13.



► Le Prince Tigre

Théâtre d'ombres et musique par le Théâtre de l'Ombrelle
Dès l'âge de 3 ans

En Extrême-Orient, au cœur de la forêt... Mitsuka, arrière-arrière petite-fille du Prince Tigre, espiègle et rieuse, raconte l'histoire de son aïeul, alors enfant, et d'une tigresse dont les chasseurs ont tué les petits.



Submergée par la haine et le chagrin, la tigresse avait fini par s'en prendre aux villageois, détruisant les maisons et dévorant les hommes. Pour apaiser sa colère, le devin suggéra au roi de lui donner son fils. Wen, sept ans, quitta alors le palais pour aller vivre dans la nature sauvage avec la tigresse... Ce conte initiatique est admirablement illustré par le théâtre d'ombres et la musique jouée en direct à la flûte et au bandonéon.

Samedi 16 octobre à 17 h
Théâtre de l'Aventure
Tarifs : T.P. : 11,50 € ; T.R. : 9,50 € ; Carte : 8 €



GOUTER AU THÉÂTRE
Les spectacles de l'après-midi sont suivis d'un goûter offert. Ce moment permettra aux enfants accompagnés de leurs parents de discuter entre eux ou avec les artistes.

► P'tit Jojo sac au dos

Road-movie pour marionnettes par la C^{ie} Les Danglefou
Dès l'âge de 3 ans

C'est l'histoire d'un p'tit gars qui a peur de tout et qui décide de partir en voyage pour braver ses craintes en allant à la rencontre des autres et de leurs différences. Pour raconter cette histoire, peu de texte. Ici, c'est la qualité visuelle et la richesse musicale qui sont à l'honneur pour laisser au spectateur le plaisir de faire rebondir son imagination.



Mercredi 27 octobre à 10h 15 & 14 h 30
Théâtre de l'Aventure
Tarifs : T.P. : 8,50 € ; T.R. : 6,80 € ; Carte : 5,50 €



CINÉMA

Plein tarif : 5,20 €

Tarif réduit : titulaires de la carte Ermont-sur-Scènes, étudiants, moins de 18 ans, demandeurs d'emploi, groupe de + de 10 personnes : **4 €**

Ciné-jeunesse : 2,70 €

Tarif pour les courts métrages (moins d'1 h) : 2,30 €

L'arbre

Comédie dramatique de Julie Bertuccelli

Avec Charlotte Gainsbourg, Morgana Davies, Marton Csokas...
Durée : 1 h 40

En Australie, Dawn et Peter vivent heureux avec leurs quatre enfants à l'ombre de leur gigantesque figuier. Lorsque Peter meurt brutalement, chacun, pour continuer à vivre, réagit à sa manière. Simone, la petite fille de 8 ans, croit que son père vit à présent dans l'arbre. Peu à peu, Dawn retrouve des forces, un travail. La vie reprend mais l'arbre devient trop envahissant menace les fondations de la maison. Dawn n'a plus le choix : elle doit le faire abattre...

Mercredi 6 octobre à 18 h & 20 h 45

Crime d'amour

Thriller d'Alain Corneau

Avec Kristin Scott Thomas, Ludivine Sagnier, Patrick Mille...
Durée : 1 h 44

Dans le décor aseptisé des bureaux d'une puissante multinationale, deux femmes s'affrontent... La jeune Isabelle travaille sous les ordres de Christine, une femme de pouvoir qu'elle admire sans réserve. Convaincue de son ascendant sur sa protégée, Christine entraîne Isabelle dans un jeu trouble et pervers de séduction et de domination.

Mercredi 13 octobre à 18 h & 20 h 45

Des hommes et des dieux

Drame de Xavier Beauvois

Avec Lambert Wilson, Michael Lonsdale, Olivier Rabourdin...
Durée : 2 h

Grand Prix du Festival Cannes 2010

Un monastère perché dans les montagnes du Maghreb, dans les années 1990. Huit moines chrétiens français vivent en harmonie avec leurs frères musulmans. Quand une équipe de travailleurs étrangers est massacrée par un groupe islamiste, la terreur s'installe dans la région. L'armée propose une protection aux moines, mais ceux-ci refusent. Doivent-ils partir ? Malgré les menaces grandissantes, la décision des moines de rester coûte que coûte, se concrétise jour après jour...

Mercredi 20 octobre à 18 h & 20 h 45

Poetry en V.O.

Drame de Lee Chang-Dong

Avec Yoon Jung-hee, David Lee, Kim Hira...
Durée : 2 h 19

Dans une petite ville de la province du Gyeonggi, Mija vit avec son petit-fils, collègienne. Le hasard l'amène à suivre des cours de poésie. Elle cherche alors la beauté dans son environnement habituel auquel elle n'a pas prêté une attention particulière jusque-là. Cependant, survient un événement inattendu qui lui fait réaliser que la vie n'est pas aussi belle qu'elle le pensait.

Mercredi 27 octobre à 17 h 30 & 20 h 45

Hors la loi

Drame de Rachid Bouchareb

Avec Jamel Debbouze, Roschdy Zem, Sami Bouajila...
Durée : 2 h 18
Chassés de leur terre algérienne, trois frères et leur mère sont séparés. Messaoud s'engage en Indochine. À Paris, Abdelkader prend la tête du mouvement pour l'Indépendance de l'Algérie et Saïd fait fortune dans les clubs de boxe de Pigalle. Leur destin, scellé autour de l'amour d'une mère, se mêlera inexorablement à celui d'une nation en lutte pour sa liberté...

Mercredi 3 novembre à 17 h 30 & 20 h 45

CINÉ - JEUNESSE

Le voyage extraordinaire de Samy

Film d'animation de Ben Stassen

À partir de 3 ans
Durée : 1 h 25

Alors qu'il se hisse hors de son nid sur une plage de Californie, Samy, petite tortue des mers, trouve et perd dans la foulée l'amour de sa vie : la jeune Shelly. Au cours de son périple à travers les océans qu'accomplissent toutes les tortues de mer avant de retrouver la plage qui les a vus naître, Samy n'a de cesse de faire face à tous les dangers afin de retrouver Shelly.

Mercredi 6 octobre à 14 h 30

Passage

Théâtre musical et corporel par la Cie du Porte-voix
Dès l'âge de 6 mois



Une pyramide est posée là, au centre... Entre ombre et lumière, la vie s'éveille à l'intérieur et deux êtres en mouvement apparaissent. Peu à peu, ces personnages sortent de leur cocon et partent en voyage. Telles des équipières, elles tendent, détendent, construisent et transforment leur vaisseau. Elles cheminent, explorent et découvrent des lieux inconnus, soutenues par les sons de leurs instruments aux sonorités envoûtantes.

Le public est invité à vivre une expérience sensorielle et pluri-artistique : musique, voix, mouvement s'entremêlent pour créer un nouveau langage.

Mercredi 10 novembre à 10h 15 & 14h 30

Théâtre de l'Aventure

Tarifs : T.P. : 8,50 € ; T.R. : 6,80 € ; Carte : 5,50 €

Horaires des réservations

(au théâtre Pierre Fresnay)

Mardi et jeudi : 15h30 - 18h30.

Mercredi : 10h - 12h et 15h - 17h.

Vendredi : 15h30 - 19h.

Samedi : 10h - 13h (jusqu'au 18 déc. inclus)

Théâtre Pierre Fresnay

3 rue Saint-Flaive Prolongée
95120 Ermont

Théâtre de l'Aventure

1 rue Gambetta
95120 Ermont

Un seul numéro : **01 34 44 03 80**

Adjointe au Maire Chargée de l'Action Culturelle : **Martine Pégorier-Lelièvre**

Une saison de conférences Les Visages de l'Art

À Ermont, vous pouvez profiter d'un très large choix de thématiques en matière de conférences. Cette année encore, les sujets abordés sont variés, originaux et inédits : l'art moderne et contemporain, la Renaissance, les grandes civilisations antiques de l'Orient, l'art roman en France ou encore des zooms sur des œuvres du musée du Louvre.

Art moderne et contemporain

Le jeudi à 18 h 30 au Théâtre Pierre Fresnay



Takashi Murakami.

Présentées par Sylviane Huchet, ces conférences trouvent forcément leur écho dans l'actualité des expositions : Claude Monet au Grand Palais, Takashi Murakami à Versailles, Arman au Centre Pompidou - musée national d'Art moderne, Jean-Michel Basquiat

au musée d'Art moderne de la ville de Paris, Anish Kapoor au Grand Palais, Henry Moore au musée Rodin...

Détail, détails. Vous avez dit détails ? À la découverte des choses cachées dans les œuvres exposées au Louvre

Le lundi à 14 h au Théâtre Pierre Fresnay

À travers des œuvres célèbres du musée du Louvre et d'autres moins connues, Florence Varlot aiguïsera votre regard. Certains éléments de tableaux apparaissent au premier coup d'œil ; d'autres échappent d'abord au regard. Grâce à l'agrandissement de quelques parties de tableaux, vous toucherez au plus près la facture de l'artiste.

Pour chaque abonnement aux cycles de conférences, la carte Ermont-sur-Scènes vous est offerte. Cette carte vous donne droit à des tarifs préférentiels sur tous les spectacles de la saison 2010-2011 et sur les séances de cinéma.

La Renaissance

Nouveau

Le lundi à 14 h au Théâtre Pierre Fresnay



Le Château d'Écouen.

Katia Thomas passera cette période charnière en revue. La Renaissance amène de nombreux changements et ce, dans toute l'Europe : une nouvelle manière d'appréhender le monde voit ainsi le jour en Italie au 14^e siècle et se diffuse au cours du 15^e siècle en France, Flandres, Allemagne...

L'homme pense son monde différemment et surtout se place au centre de celui-ci : l'humanisme est né !

Les grandes civilisations antiques de l'Orient

Le lundi à 14 h au Théâtre Pierre Fresnay



L'immensité de la porte d'entrée de l'ancienne capitale des Achéménides.

Le cycle proposé par Anne-Marie Terel se divise en deux parties. La première partie propose un zoom sur la Perse antique avec les Achéménides, les Parthes Arsacides, les Sassanides. La deuxième partie examinera les Phéniciens en Orient et leur exploration de la Méditerranée avec Carthage, la Sicile...

L'art roman en France

Le lundi à 14 h au Théâtre Pierre Fresnay

Christine Siabas explorera cette époque foisonnante pendant laquelle l'Europe se couvre d'une « blanche robe d'églises ». Blanche, parce qu'en pierre. Quant aux sculpteurs romans, ils s'inspirent aussi bien des œuvres de l'Antiquité que des manuscrits irlandais ou des tissus orientaux. Les peintres suivent sans doute la tradition carolingienne.

Retrouvez l'intégralité des programmes des conférences dans la plaquette *Visages de l'Art* et sur le site internet www.ville-ermont.fr.



J'ai décidé d'aimer l'art contemporain

Le jeudi à 18 h 30 à la Médiathèque intercommunale André Malraux



Huit rendez-vous réalisés par l'association Connaissance de l'Art Contemporain.

J'ai décidé d'aimer l'art contemporain vous emmènera à Barcelone, Copenhague, Venise, Cologne, Vienne mais aussi à Istanbul, New York et même à Moscou...

Les visites-conférences

Pour chaque cycle, des visites-conférences sont proposées afin de compléter les conférences en salle.

- Le Centre George Pompidou pour l'exposition De Stijl et Mondrian en janvier.
- Le Louvre pour le cycle sur la Perse antique, samedi 29 mars à 11 h.
- Ensuite, les dates restent à déterminer pour le musée du Moyen-âge (musée de Cluny), Saint-Germain des Prés et son quartier, des visites du Louvre et du château d'Écouen.

N'oubliez pas la carte libre-parcours !

Une carte de 10 entrées pour les conférences *Visages de l'Art* vous permet d'assister à 10 conférences tous cycles confondus. Tarif : 43 €



Direction de l'Action Culturelle
Esplanade du Parc de la Mairie
254 rue Louis Savoie - 95120 Ermont
01 30 72 37 11
culture@ville-ermont.fr

Adjointe au Maire Chargée de l'Action Culturelle :
Martine Pégorier-Lelièvre

Services d'urgence

Pompiers 18

Médecins

- SAMU : 15
- SUM Ermont (médecins de garde) : 01 30 30 07 15
- SOS Médecins du Val d'Oise : 01 30 40 12 12

Vétérinaires

nuits, dimanches et jours fériés
Syndicat des Vétérinaires : 08 92 68 99 33
Centre antipoison
01 40 05 48 48

Pharmacies de garde



Des gardes sont organisées les dimanches, jours fériés et nuits. Pour connaître les coordonnées des pharmacies de garde, contactez le commissariat de police : 01 30 72 66 66.

Quand venir en mairie ?

100 rue Louis Savoie
BP 40083 - 95123 Ermont Cedex
Tél : 01 30 72 38 38 - Fax : 01 34 15 29 92
mairie@ville-ermont.fr
Du lundi au mercredi : 9 h-12 h & 14 h-17 h 30
Jeudi et samedi : 9 h-12 h
Vendredi : 9 h-12 h & 14 h-16 h 30

Permanences de vos élus

Le Maire reçoit en mairie tous les samedis de 9 h à 12 h sur rendez-vous.
Adjoints au Maire : sur rendez-vous en mairie.
Conseiller général du canton d'Ermont : Lionel Georgin - Permanence en mairie bâtiment B sur rendez-vous au 01 30 72 38 53.
lionel.georgin@ville-ermont.fr
Député : Claude Bodin - Permanence en mairie bâtiment A, le vendredi 15 octobre de 17 h 30 à 18 h.

Musée des Arts et Traditions Populaires

254 rue Louis Savoie
Esplanade du parc de la mairie
eco-musee@ville-ermont.fr

Conservateur : Michel Auger
Horaires d'ouverture sur rendez-vous au 01 30 72 38 28.
Visites commentées.
Entrée : 1,50 € ; gratuit pour les scolaires et moins de 12 ans.

Forces de l'ordre

Hôtel de Police

201 rue Jean Richepin
BP 82 - 95123 Ermont Cedex - 01 30 72 66 66
Ouverture du commissariat et dépôt de plainte
24 h/24

Police municipale intercommunale

76 avenue du Général Leclerc - 95390 Saint-Prix
01 34 27 24 37 - Fax 01 39 59 41 35
Du lundi au vendredi (9 h - 12 h et 14 h - 17h)
• Brigade de soirée
Du lundi au samedi (16 h - 24 h)
06 20 79 84 93 ou 06 18 03 91 35
• Poste d'Ermont
7 rue de la Réunion 95120 Ermont
01 30 72 94 60 ou 06 19 40 52 37
Fax 01 30 72 56 93

Lundi : 8 h - 12 h et 13 h - 17 h
Mardi : 8 h - 23 h
Mercredi : 8 h - 20 h
Jeudi : 8 h - 20 h
Vendredi : 8 h - 20 h
Samedi : 8 h - 12 h et 13 h - 15 h 30

Collecte des objets encombrants

Les jours de ramassage des objets encombrants différent selon votre secteur d'habitation.

- Secteur A** les mardis 12 octobre et 9 novembre 2010
- Secteur B** les mercredis 13 octobre et 10 novembre 2010
- Secteur C** les jeudis 14 octobre et 11 novembre 2010
- Secteur D** les vendredis 15 octobre et 12 novembre 2010

Le dépôt des objets encombrants se fait uniquement la veille après 19 h. Merci de ne les déposer sur les trottoirs qu'aux jours et heures prévus. Vous trouverez le plan et le calendrier annuel du ramassage des objets encombrants sur les sites www.ville-ermont.fr et www.syndicat-emmaude.com.



Pour les déchets spéciaux, pensez à les déposer à l'Éco-site du Plessis-Bouchard

Syndicat Émeraude - Éco-site

12 rue Marcel Dassault
Parc d'activité des Colonnes
95130 Le Plessis-Bouchard
01 34 11 92 92
Heures d'ouverture du 1^{er} octobre 2010 au 31 mars 2011
Tous les jours de 10 h à 18 h, sauf les mardis et jeudis de 14 h à 18 h.
www.syndicat-emmaude.com
contact@syndicat-emmaude.com

Les intoxications au monoxyde de carbone

Chaque année en France, 5 000 personnes sont victimes d'une intoxication due au monoxyde de carbone (CO), et 90 en décèdent.

Le monoxyde de carbone est un gaz invisible, inodore, toxique et mortel. Il agit comme un gaz asphyxiant très toxique qui prend la place de l'oxygène dans le sang. Il provoque maux de têtes, nausées, fatigue, et dans les cas les plus graves le coma, voire le décès. En moins d'une heure, ce gaz peut s'avérer mortel.

N'importe qui peut être victime de cette intoxication, qui survient souvent lorsqu'on pratique des gestes simples de la vie quotidienne telle que la mise en route du chauffage ou de l'eau chaude.

Quels sont les appareils qui peuvent dégager du monoxyde de carbone ?

Tous les appareils qui fonctionnent avec une énergie combustible comme le bois, le charbon, le gaz (naturel, butane, propane), l'essence, le fuel, l'éthanol. Il peut s'agir :

- d'appareils de chauffage, de production d'eau chaude, de décoration ou de bricolage ;
- d'une cuisinière ;
- d'un appareil de chauffage d'appoint ;
- de poêles ou convecteurs ;
- de moteurs de groupe électrogène, d'appareil de bricolage ;
- de cheminées et d'inserts...

Les intoxications au monoxyde de carbone surviennent, entre autres :

- si les appareils de chauffage et de production d'eau chaude sont mal entretenus car les combustibles (bois, charbon, gaz, essence, fuel, éthanol) y brûlent mal ;
- s'il y a une mauvaise ventilation dans le logement, surtout dans la pièce où est installé l'appareil à combustion ;
- si le conduit de fumée n'a pas été ramoné régulièrement : les produits de combustion ne peuvent pas s'évacuer correctement vers l'extérieur et risquent de refouler à l'intérieur du logement...

Comment éviter les intoxications ?

- Avant chaque hiver, il faut faire :
 - vérifier ses installations par un professionnel qualifié : chaudières, chauffe-eau et chauffe-bains, cheminées, inserts, poêles ;
 - effectuer un ramonage mécanique de ses conduits et cheminées au moins une fois par an.
- Pendant tout l'hiver : il faut aérer son logement, ne jamais boucher les entrées d'air, respecter les consignes d'utilisation des appareils à combustion indiquées dans le mode d'emploi par le fabricant.

Numéros d'urgence

112 : numéro unique d'urgence européen
18 : Pompiers
15 : Samu

Pour plus d'informations

- Centre antipoison relevant de votre région
- Professionnel qualifié : plombier-chauffagiste, ramonneur
- Direction départementale des affaires sanitaires et sociales du Val d'Oise
- Mairie

AU FIL DES JOURS

La rubrique Ermont au fil des jours recense la liste des nouveau-nés ermontois*, des jeunes mariés et des personnes décédées. Afin de respecter la vie privée de chacun, la publication de l'ensemble de ces événements ne paraît dans cette rubrique qu'après autorisation des personnes concernées.

*Les enfants nés à Ermont dont les parents résident dans une autre commune ne sont pas répertoriés.

Naissances

Mai

- Le 21 : Clélia Peyrusaubes

Juin

- Le 27 : Nathanaël Cardon.

Juillet

- Le 7 : Youssef Moumen.
- Le 15 : Aurore Bornet ; Lorenzo Machesi ; Nélia Zidani Lachaume.
- Le 25 : Nohlann Jean-Noël.
- Le 29 : Khadidjatou Niang.

Août

- Le 2 : Evan Lesaint.
- Le 3 : Noa Ragni.
- Le 6 : Mohamed Kanté.
- Le 9 : Eloi Meyer.
- Le 24 : Camille Trogrlic.
- Le 30 : Mathilde Delamarre -- Dumats.

Septembre

- Le 1^{er} : Tristan Eytier.

Mariages

Juillet

- Le 30 : Julien Gambetti et Catia Ferreira.

Août

- Le 05 : Bruno Ernest et Andréa Singamalum ; Ferdinand Rufen-Blanchette et Marija Coric.
- Le 14 : Albert Beaudry et Rosette Duprot.
- Le 20 : José Isse Ndemboi et Sophie Losole Sakina.
- Le 27 : Olivier Herbez et Sophie Redon ; Audrey Mambout-Kouanga et Aurélia Bruneau ; Damien Tondelli et Caroline Rocha.

Septembre

- Le 4 : Eric Brosse et Françoise Lefebvre ; Guillaume Mazzéo et Laurence Degand.

Décès

Juin

- Le 30 : Marie-Thérèse Gouget, épouse Huaultmé (78 ans).

Juillet

- Le 8 : Agnès Barthe, veuve Lagroue (101 ans).
- Le 14 : Guiditta Rinaldi, veuve Fiévé (78 ans).
- Le 23 : Jean Le Guillou (78 ans).
- Le 30 : Solange Moisan (88 ans).
- Le 31 : Paule Plantadiss, veuve Naye (88 ans).

Août

- Le 3 : Béatrice Yechichian (58 ans).
- Le 8 : Denise Houpert, veuve Rezzonico (84 ans).
- Le 9 : Ferdinand Rufen-Blanchette (51 ans).
- Le 11 : Maurice Nourry (88 ans).
- Le 22 : Jean Bourgis (96 ans) ; Yvonne Hugnin Veuve Henriet (92 ans) ; Daniel Gosselin (57 ans) ;
- Le 23 : André Caullier (96 ans) ; François-Marie Le Maguer (89 ans).
- Le 27 : Suzanne Neveu, veuve Malnati (82 ans).

LA TRIBUNE de l'opposition

« Cachez cette misère que je ne saurais voir », un écho entre politique nationale et locale...

L'été a été marqué au plan national par l'agitation du chiffon rouge de la sécurité. L'angle aura été l'amalgame avec l'« étranger », sous toutes ses formes, dont celle de l'exclu. La vieille recette électorale aux discours sécuritaires est supposée remporter à nouveau l'adhésion populaire, peu importe la réalité et la pérennité des actes. Dénoncez cette grosse ficelle aux effets dévastateurs sur la société et ils vous taxeront immédiatement de laxisme pour vous discréditer.

Vu d'Ermont, les réalités sont peut-être moins caricaturales, l'échelle est différente, mais...

Là, on démantèle les camps de Roms à coups de pelleuse, ici on fait disparaître les murets de l'église à coups de pioche.

Là, on maintient de fait les camps dans des zones reculées avec comme seule proposition un pécule pour retourner au pays, en instillant le message que la France ne peut pas supporter la misère du monde. Ici, on chasse les personnes sans domicile du centre ville, on déplace les maraudes des restos du cœur en arguant que certains viennent des communes voisines. A ce pro-

pos, comment décrète-t-on la commune d'une personne sans domicile, au juste ?

Là, on s'offusque d'avoir à supporter les Roms et leur misère jusqu'à nos carrefours où ils nettoient nos pare-brises et font la manche avec des enfants dans les bras. Ici, on ne supporte plus les personnes sans domicile qui interpellent pour demander l'aumône.

Là on reconduit à la frontière. Ici, on reconduit à l'hôpital ou en cellule.

Là, ils reviendront. Ici ils sont revenus.

Et maintenant ?

Bien sûr, à Ermont comme ailleurs, il se pose un problème d'ordre public. Toutes les dispositions doivent être prises pour assurer la sécurité de chacun. Mais l'arsenal répressif ne suffit pas. Le problème n'est jamais réglé tant que l'on ne s'attaque pas à son origine. N'oublions pas qu'il s'agit avant tout de personnes en détresse. Le véritable enjeu repose dans la solidarité et l'intégration sociale à laquelle il faudra bien répondre par les mécanismes sociaux habituels ou à imaginer, en particulier par les moyens disponibles et par l'action des services et associations compétents à la bonne échelle de territoire.

Là comme ici, à quoi aura-t-il servi de les verbaliser à tour de bras ? A quoi aura-t-il servi de les éloigner temporairement ? A rien, si ce n'est déstructurer et fragiliser un peu plus. A quoi aura-t-il servi de communiquer autour de ces éloignements ? Peut-être à alimenter des arrières pensées politiciennes. Ce n'est pas l'attractivité qui fait venir. C'est la misère de l'exclusion.

Au-delà des discours et des critiques il y a des réflexes qui se répondent entre notre Président et notre Maire.

Vous pouvez retrouver nos propositions concrètes sur ce dossier sur notre blog : www.generations-ermont.fr
Le groupe Générations Ermont
contact@generations-ermont.fr

Le groupe Générations Ermont

Mathias Trogrlic
Christophe Rodrigues
Estelle Lê
Talat Khiyachi
Marine Gilbert
Alain Fabre

www.generations-ermont.fr
contact@generations-ermont.fr

CLINIQUE CLAUDE BERNARD

9 avenue Louis Armand
95120 ERMONT
01 30 72 33 33

CHIRURGIE	
MATERNITE	KINESITHERAPIE REEDUCATION 01-30-72-33-33
MEDECINE	LABORATOIRE D'ANALYSES MEDICALES 01-30-72-35-30
ENDOSCOPIE	RADIOLOGIE / SCANNER / IRM 01-30-72-33-30
CENTRE HEMODIALYSE	

URGENCES 24h/24 : 01-30-72-35-17



A 200 mètres de la Gare RER Ermont/Eaubonne
www.clinique-claude-bernard.fr



GAZ SERVICE RAPIDE



Depuis plus de 20 ans

PLOMBERIE - CHAUFFAGE ÉNERGIES RENOUVELABLES

s.a.v

**OUVERT
EN AOÛT**

**DEVIS
GRATUIT**

**CHAFFOTEAUX,
DE DIETRICH,
ELM LEBLANC,
FRISQUET,
SAUNIER ET DUVAL...**



Vente, installation, dépannage, ramonage,
désembouage...

Contrat d'entretien 94 € TTC
Chaudière gaz

01 39 59 26 04

Fax : 01 39 59 67 04
23, rue de Montmorency
95600 EAUBONNE



www.gazservicerapide.com

Centre commercial



Avenue Georges Pompidou 95120 Ermont
Tél : 01.30.72.68.00 S.A.V LIGNE DIRECTE | 01.30.72.68.99

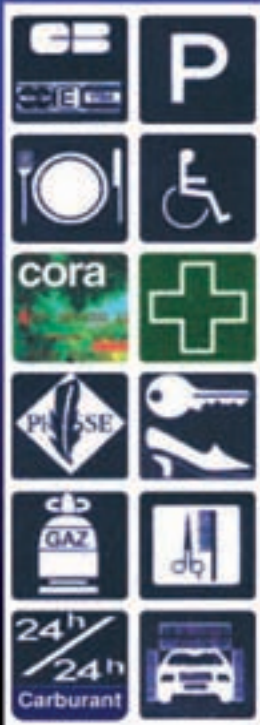
Ouvert du Lundi au Samedi de : 8h30 à 21h

Devenez un client privilégié !

Doublez Vos points le Mardi

-10% le Jeudi

Sur les produits cora, Kido, Patrimoine gourmand, Verciel, Influx, Doméos, Optimalp et la bijouterie carré d'or.



cora et plus, la confiance est là



Votre partenaire pour la ville

www.gruppe-efh.com

- Télésurveillance & Télégestion
- Signalisation tricolore et éclairage public
- Dépannages, entretien et rénovation des installations électriques
- Courants forts & courants faibles

24h/24 365j/an

Intervention dans l'heure pour nos clients en cas d'urgence suite à un accident ou à une panne importante

Siège social - 21 rue de la Mairie - 95200 SARCELLES - Tél. 01 39 90 34 12 Fax. 01 34 19 94 13

25 kilos en moins

« Des compléments alimentaires m'ont aidée à maigrir ! »



Comment s'est passée cette première prise de contact? C'était vraiment personnalisé. La diététicienne-nutritionniste du centre Naturhouse m'a posé beaucoup de questions sur mes habitudes alimentaires, mes goûts, mon mode de vie. Le système de suivi avec un rendez-vous par semaine est vraiment adapté. La première semaine, j'ai perdu 3 kilos. Du coup j'ai commencé à être très très motivée.

Qu'avez-vous changé ensuite dans vos habitudes alimentaires? Avant je mangeais n'importe quoi et surtout n'importe quand. Je grignotais beaucoup et pendant mes jours de congés, je pouvais sauter le petit-déjeuner. Donc j'avais un creux à 11h, mais plus d'appétit le midi... Grâce à la méthode Naturhouse, j'ai appris une nouvelle façon de manger, une façon équilibrée. C'est plus une réduction alimentaire qu'un régime.

Avez-vous eu des moments de doute ?

Jamais. J'ai perdu du poids semaine après semaine. J'avais surtout peur d'avoir faim et ça n'est jamais arrivé. Je ne me suis jamais sentie frustrée. La preuve quand je suis partie en vacances, j'ai fait deux restos, et à mon retour j'avais encore perdu du poids. On ne se prive pas c'est pour ça que ça marche. Je peux dire sans mentir que je me suis épanouie pendant ce régime.

**OUVERTURE
NATURHOUSE
EAUBONNE
13 SEPTEMBRE 2010**

NATURHOUSE "Experts en
rééducation alimentaire"

84 rue Gabriel Péri
EAUBONNE
Tél. : 01 39 90 18 83

www.naturhouse.fr

Marche en forêt

Tous les lundis et mercredis à 9 h avec le club « Le Bel Âge »

Tous les lundis à 14 h avec le Club des retraités « Tambour Battant »

Jusqu'au 25 novembre

Dépôt des demandes de bourses. CCAS

Du 1^{er} au 7

La Banque de geste au Foyer du Théâtre Pierre Fresnay. Action Culturelle

Mardi 5

14 h : conférence sur le thème *Agnès Sorel, dame de beauté*. Club féminin « Pénélopes d'aujourd'hui »

16 h - 20 h : bourse aux vêtements à l'Espace Yvonne Printemps du Théâtre Pierre Fresnay. Association générale des familles d'Ermont

Du 6 au 20

Exposition *La Nuit* dans le hall de la mairie. Service municipal de la Politique de la Ville

Mercredi 6

10 h - 12 h et 14 h - 17 h : bourse aux vêtements à l'Espace Yvonne Printemps du Théâtre Pierre Fresnay. Association générale des familles d'Ermont

10 h 30 : pour les 6 ans et plus, *Contes de sorcières et d'effroi*. Médiathèque intercommunale André Malraux

14 h 30 : ciné-jeunesse à partir de 3 ans avec *Le voyage extraordinaire de Samy*. Cinéma Pierre Fresnay

18 h & 20 h 45 : comédie dramatique avec *L'arbre*. Cinéma Pierre Fresnay

Les 7 et 8 octobre

1^{er} Forum emploi au Centre culturel Jacques Tempier du Plessis-Bouchard. Val-et-Forêt

Jeu 7

8 h 30 : randonnée pédestre. RSP

14 h : loto. Club des retraités « Tambour Battant »

18 h 30 : conférence *Claude Monet, une référence pour...* dans le cadre des *Visages de l'Art* au Théâtre Pierre Fresnay. Action Culturelle

Vendredi 8

10 h 30 - 12 h : conférence pour les seniors sur le sommeil, salle polyvalente de l'Espace Jeunesse. CCAS

20 h 30 : reprise de l'atelier Adultes avec la pièce *Débrayage* de Rémi de Vos au Théâtre de l'Aventure. Conservatoire municipal Jacques Juteau

Du 9 au 16

La Banque de geste à la Médiathèque André Malraux. Action Culturelle

Lundi 11

14 h : conférence *Détail, détails. Vous avez dit détails ? À la découverte des choses cachées* dans les œuvres exposées au Louvre au Théâtre Pierre Fresnay. Action Culturelle

Du 12 au 15

Ramassage des encombrants selon secteur. Syndicat Émeraude

Mardi 12

13 h 15 : sortie et visite du château d'Asnières suivi d'un goûter sur péniche. Club féminin « Pénélopes d'aujourd'hui »

Mercredi 13

18 h & 20 h 45 : thriller avec *Crime d'amour*. Cinéma Pierre Fresnay

Jeu 14

8 h 45 : randonnée pédestre. MJC

9 h : randonnée pédestre. RSP

9 h - 12 h : permanence Ami Services. CCAS

14 h : concours de belote. Club des retraités « Tambour Battant »

18 h 30 : conférence *J'ai décidé d'aimer l'art contemporain* sur la ville de Vienne à la Médiathèque intercommunale André Malraux. Action Culturelle

Vendredi 15

20 h 30 : théâtre avec *Chatroom à l'Orange Bleue* dans le cadre de [Belge] Attitude. Ermont-sur-Scènes

Samedi 16

17 h : théâtre d'ombres et musique avec *Le Prince Tigre* (dès l'âge de 3 ans) au Théâtre de l'Aventure. Ermont-sur-Scènes

20 h 30 : théâtre avec *Dialogue d'un chien avec son maître sur la nécessité de mordre ses amis* au Théâtre Pierre Fresnay dans le cadre de [Belge] Attitude. Ermont-sur-Scènes

Samedi 16 et dimanche 17

12 h 15 : banquet des seniors à l'Espace Yvonne Printemps du Théâtre Pierre Fresnay. CCAS

Lundi 18

14 h : conférence *Des premières œuvres du XIII^e siècle à la fin du XV^e siècle* dans le cadre des *Visages de l'Art* au Théâtre Pierre Fresnay. Action Culturelle

Du 18 octobre au 29 octobre

La Banque de geste à l'école élémentaire Maurice Ravel. Action Culturelle

Mardi 19

14 h : conférence sur le thème *La route des châteaux Cathares*. Club féminin « Pénélopes d'aujourd'hui »

20 h : conférence sur *Internet et les jeux vidéo sans craintes!* à l'Espace Jeunesse. Direction de la Jeunesse et des Sports

Mercredi 20

9 h 30 : pour les 3-5 ans, *Contes de sorcières et d'effroi*. Bibliothèque annexe Les Passerelles

13 h : exposition *La contrefaçon* à la Cité des Sciences. Club « Le Bel Âge »

18 h & 20 h 45 : drame avec *Des hommes et des dieux*. Cinéma Pierre Fresnay

Jeu 21

10 h : déjeuner-spectacle au P'tit Baltar. Club féminin « Pénélopes d'aujourd'hui »

20 h 30 : théâtre avec *La tragédie comique* au Théâtre Pierre Fresnay dans le cadre de [Belge] Attitude. Ermont-sur-Scènes

Vendredi 22

20 h 30 : théâtre avec *Au bord de l'eau à l'Orange Bleue* dans le cadre de [Belge] Attitude. Ermont-sur-Scènes

Samedi 23

14 h : manifestations artistiques avec l'inauguration de *Carreaux d'Art*, place Marcel Pagnol. L'Art en vie

Dimanche 24

8 h 45 : randonnée pédestre. MJC

Mercredi 27

10 h 15 & 14 h 30 : road-movie pour marionnettes avec *P'tit Jojo sac au dos* (dès l'âge de 3 ans) au Théâtre de l'Aventure. Ermont-sur-Scènes

17h30 & 20 h 45 : *Poetry* en V.O. Cinéma Pierre Fresnay

Jeu 28

8h45 : randonnée pédestre. MJC

9 h : randonnée pédestre. RSP

14 h : jeux divers. Club des retraités « Tambour Battant »

Associations

- > Ami Services 01 39 59 22 33
- > L'Art en vie - 06 81 94 79 99
- > Association générale des familles d'Ermont - 01 39 59 00 65
- > Club des retraités « Tambour Battant » 01 34 15 40 72
- > Club féminin « Pénélopes d'aujourd'hui » 01 34 15 35 27
- > Club « Le Bel Âge » 01 34 15 71 45
- > Groupe pédestre de la MJC 01 34 13 76 65
- > Maison des jeunes et de la culture 01 34 15 73 31
- > RSP 01 34 15 96 91

Services municipaux

- > Action Culturelle 01 30 72 37 11
- > Action Éducative 01 30 72 38 32
- > Centre socio-culturel des Chênes 01 34 14 32 65
- > Centre socio-culturel François Rude - Espace Rebuffat 01 34 44 24 60
- > Communication, Information, Documentation & Archives 01 30 72 38 27
- > Conservatoire Jacques Juteau 01 34 15 51 14
- > Conservatoire/Département théâtre 01 30 72 52 94
- > Développement durable 01 30 72 38 52
- > Ermont-sur-Scènes (théâtres Pierre Fresnay et de l'Aventure) 01 34 44 03 80
- > État civil/Elections 01 30 72 38 38
- > Jeunesse 01 34 44 10 30
 - Point Cyb 01 34 44 10 35
 - Espace Loisirs Jeunes 01 34 44 10 36
 - Point Information Jeunesse 01 34 44 27 30
 - CMEJ 01 34 44 10 33
- > Petite enfance et Prévention santé 01 30 72 37 95
- > PLU 01 30 72 37 18
- > Police municipale intercommunale 01 30 72 94 60
- > Politique de la Ville et de la Vie de Quartier 01 30 72 38 21
- > Relations Publiques 01 30 72 38 28
- > Services techniques municipaux 01 30 72 31 90
- > Sports 01 34 44 10 30
- > Urbanisme 01 30 72 38 53

Établissements publics

- > Centre communal d'action sociale (CCAS) 01 30 72 38 50
- > Communauté d'agglomération Val-et-Forêt 01 34 44 82 00
- > Bibliothèque intercommunale "Les Passerelles" 01 34 14 97 32
- > Médiathèque intercommunale André Malraux 01 34 44 19 99
- > Syndicat Émeraude 01 34 11 92 92