



15
16
17

Novembre

FORUM >

au cœur de l'Alternance

Espace Yvonne Printemps du théâtre Pierre Fresnay
3 rue Saint-Flaive Prolongée - 95120 Ermont

Dossier de presse

Sommaire

| | |
|---|--------------|
| Éditorial | p. 3 |
| Le contexte | p. 4 |
| Un enjeu essentiel pour l'action publique | p. 4 |
| Réflexion sur la politique jeunesse de la ville | p. 4 |
| Thème de l'année 2006 : <i>Construire son Avenir</i> | p. 5 |
| Les thèmes de l'année | p. 5 |
| Une impulsion pour la jeunesse | p. 5 |
| L'agenda des évènements majeurs de 2006 | p. 5 |
| Le Forum au cœur de l'Alternance | p. 6 |
| Erment au cœur de l'alternance | p. 6 |
| Le contenu du forum | p. 6 |
| Plus de 3 000 élèves attendus | p. 6 |
| Trois jours pour découvrir | p. 7 |
| <i>Des ateliers</i> | |
| <i>L'espace Information et Conseil</i> | |
| <i>Des démonstrations</i> | |
| <i>Accès à internet</i> | |
| <i>Le CD-Rom</i> | |
| <i>Les apprentis, acteurs du forum</i> | |
| Le programme du forum | p. 8 |
| Remise du Prix Initiative Jeunes | p. 8 |
| Les stands | p. 9 |
| Les institutions publiques | p. 9 |
| Les établissements de formation | p. 13 |
| Les entreprises et associations | p. 15 |
| Qui sont les partenaires ? | P. 18 |
| Présentation de la ville | p. 19 |
| Informations pratiques | p. 20 |

Éditorial

La ville s'engage



"L'année 2006 est à Ermont l'année de la jeunesse. Le thème choisi pour mobiliser citoyens, services et associations s'intitule :

« Construire son Avenir » et s'articule autour d'une série d'actions et d'initiatives

consacrées à l'orientation et à la formation professionnelle des jeunes. Un accent particulier est mis sur l'apprentissage et les contrats en alternance.

Le Conseil Municipal d'Enfants et de Jeunes, élu voici un an, est étroitement associé à sa préparation et à sa mise en œuvre. La commune participe à l'effort général en créant des contrats d'apprentissage et d'alternance dans ses services. Les lycées technique et professionnel d'Ermont, son Centre de Formation à l'Apprentissage sont partis prenantes de cette action et notamment du Forum au cœur de l'Alternance organisé les 15, 16 et 17 novembre.

2006 est également l'année de l'ouverture de l'Espace Jeunesse : pour la première fois dans le département, un centre unique, destiné à la jeunesse, regroupe tous les services publics de la ville (des nouveaux et les déjà existants) pouvant intéresser les 12-25 ans. Le but recherché est de pouvoir apporter une réponse pertinente à toutes les questions que se posent les jeunes aujourd'hui et d'offrir différents espaces.

Les jeunes y auront accès à tout ce qui est lié à l'emploi et à la formation : le CIO, la Mission Locale, le Point Information Jeunesse (PIJ), la recherche de stages. Ils auront également accès à des activités culturelles et ludiques : espace multimédia, offres de loisirs, une salle polyvalente pour faire des répétitions et des concerts avec un capacité d'accueil prévue pour 170 personnes. Ce sera également un lieu d'information sur les problèmes de santé et de logement grâce au PIJ.

Ce service à la carte est cofinancé à 80 % par l'État, la Région, le Département et la Communauté d'agglomérations Val-et-Forêt.

Bien entendu les jeunes Ermontoises et Ermontois, de tous les quartiers et suivant tous les types de scolarisation, ne sont pas les seuls concernés : leurs parents sont également sollicités, ainsi que tous ceux, de tout âge, qui souhaitent s'y investir.

La formation et l'avenir professionnel des jeunes méritent que nous prenions tous ce sujet à bras le corps."

Hugues Portelli
Sénateur-Maire d'Ermont
Président de la communauté
d'agglomération Val-et-Forêt



Le contexte

Un enjeu essentiel pour l'action publique

La question de la jeunesse apparaît comme un enjeu essentiel pour l'action publique à l'échelle nationale, d'autant qu'on assiste aujourd'hui à une aggravation de la fracture générationnelle, renforcée par la crise de l'emploi dont les jeunes sont particulièrement victimes.

Réflexion sur la politique jeunesse d'Ermont

Depuis 1997, la municipalité d'Ermont met en cohérence sa politique en direction des préadolescents et des adolescents de la commune. La politique éducative est un axe important de l'action municipale. La création, en 1998, du Service municipal Jeunesse témoigne de cette volonté.

Pour améliorer son intervention, la commune a souhaité engager un diagnostic spécifique sur la question des 16-18 ans. Un diagnostic des activités jeunesse (bilan quantitatif et qualitatif de l'existant en terme d'actions pour les 16-18 ans) a été réalisé. Il s'est appuyé sur un état des lieux, une synthèse de l'existant, un recensement et une analyse des besoins des jeunes.

Les objectifs généraux de l'étude ont ainsi été définis :

- mieux connaître et qualifier la situation des jeunes âgés de 16-18 ans vivant sur la commune ;
- mettre à plat et faire le bilan des actions et dispositifs mis en œuvre aujourd'hui sur la commune en direction des 16-18 ans (bilan quantitatif et qualitatif, évaluation de l'existant) ;
- faire émerger les difficultés et les forces opérationnelles de la commune par rapport à cette tranche d'âge ;
- définir les besoins et attentes des jeunes selon différents axes (loisirs, participation, culture, insertion...) ;
- définir les principaux enjeux, formuler de grandes orientations et axes d'intervention prioritaires pour le développement de nouveaux projets en direction des 16-18 ans ;
- réactiver la dynamique partenariale garante de la mise en œuvre du projet.

Les préconisations sont activement à l'étude afin de proposer un meilleur service à la jeunesse ermontoise.



Thème de l'année 2006 : *Construire son Avenir*

Aider les jeunes de la ville d'Ermont à construire leur avenir est la mission dans laquelle la municipalité s'est investie depuis plusieurs années en créant notamment le Service municipal Jeunesse et en offrant sur le territoire de la commune des services pour les jeunes. Aujourd'hui, cette mission a pris une autre ampleur par la mise en place d'actions concrètes. Afin de rassembler ces actions pour un meilleur impact auprès des jeunes, en 2006, le thème annuel choisi par la ville est *Construire son Avenir*.



Les thèmes de l'année

Tous les ans, la ville d'Ermont détermine un thème à décliner tout au long de l'année. Actions, animations, réflexions, manifestations... les forces vives de la ville se rassemblent afin de faire avancer un secteur ou un projet pour qu'il se pérennise dans la durée. Ainsi, 2003 a été l'année de l'intergénération (Prix Territoria catégorie "service de proximité"), 2004 l'année de la Femme, 2005 l'année de l'Europe (Prix Territoria catégorie "Action européenne") et cette année est consacrée à la jeunesse à travers son thème *Construire son Avenir*.

Une impulsion pour la jeunesse

Tout comme les années précédentes, l'ensemble des services municipaux se mobilisent afin de faire de 2006 une année dédiée à la jeunesse. De l'emploi à la formation, à la culture, en passant par le sport, l'humanitaire et les loisirs, les différentes thématiques liées à la jeunesse sont abordées. A ce travail, sont bien évidemment associés les institutions, les habitants et les associations. Il s'agit ici de mettre en synergie les forces vives de la collectivité pour orienter notre jeunesse vers un projet d'avenir.



L'agenda des événements majeurs de 2006

- Un **atelier d'écriture** : écrire pour *Construire son Avenir* de mars à mai 2006.
- **Ouverture de l'Espace Jeunesse**, 7 avril dernier.
- **Conférence *Quel monde pour nos enfants ?*** lors du Forum des Associations et de la Vie locale en partenariat avec l'association Aide Vie Actions, vendredi 8 septembre.
- **Forum au cœur de l'Alternance**, les 15, 16 et 17 novembre.
- **Paroles Croisées Café philo** sur le thème *Les jeunes et le travail* le 18 novembre.
- **Rencontre des Conseils Municipaux d'Enfants de Jeunes** de la région Île de France à l'Espace Jeunesse, samedi 25 novembre.

Le Forum au cœur de l'Alternance

Parmi toutes les actions et manifestations mises en place au sein de la ville, deux actions se dégagent par leur ampleur et leur impact auprès des jeunes. L'ouverture de l'Espace Jeunesse (énoncée précédemment) a été la première de ces actions en avril dernier. La seconde est le *Forum au cœur de l'Alternance*.

Ermont au cœur de l'alternance

Le plan de cohésion sociale fixe l'objectif de passer, au niveau national, de 360 000 apprentis actuellement à 500 000 en 2009. Cette volonté de développer les formations en alternance doit bénéficier à tous les jeunes quel que soit leur niveau scolaire (fin d'étude secondaire, niveau bac, bac + 3, niveau BEP ou CAP) ; ces formations permettant une meilleure insertion professionnelle. Mais le développement des formations en alternance ne se décrète pas, surtout lorsque l'on veut en faire une voie d'excellence.



La municipalité d'Ermont souhaite donner la possibilité aux jeunes âgés de 15 à 25 ans du territoire de la Vallée de Montmorency de découvrir l'ensemble des formations en alternance présentes sur le territoire francilien en organisant le *Forum au cœur de l'Alternance*.

Le contenu du forum

L'alternance prendra donc ses quartiers sur Ermont les 15, 16 et 17 novembre prochains. La commune souhaite à travers ce forum donner suffisamment d'atouts à ces jeunes pour faire le bon choix quant à leurs études.

Plus de 3 000 élèves attendus

Le public ciblé est les collégiens, lycéens et étudiants et les jeunes suivis par la Mission Locale Vallée de Montmorency et du bassin d'éducation soit Bessancourt, Eaubonne, Enghien-les-Bains, Ermont, Franconville, Le Plessis-Bouchard, Montlignon, Montmorency, Taverny, Saint-Gratien, Saint-Leu-la-Forêt, Saint-Prix, Sannois et Soisy-sous-Montmorency. Le nombre de visiteurs serait de 3 000 élèves. Pendant ces trois jours, les parents sont de même invités afin de se renseigner quant à l'orientation scolaire de leurs enfants.

Trois jours pour découvrir l'alternance

Le *Forum au cœur de l'Alternance* qui se tiendra à l'espace Yvonne Printemps du théâtre Pierre Fresnay accueillera une cinquantaine de stands regroupant :

- des partenaires institutionnels ;
- des établissements de formation représentés par des CFA, des grandes écoles, des universités, des lycées professionnels... ;
- des entreprises recevant des apprentis en alternance.

Ils seront à la disposition de tous pour informer, orienter mais aussi permettre à chacun de créer son propre réseau.



Des ateliers

Afin de mieux accompagner les jeunes dans l'élaboration de leur projet professionnel, des ateliers thématiques sont organisés sur le stand du Service municipal Jeunesse : rédaction de CV et de lettres de motivation, "relooking", simulations d'entretien, recherches sur internet...

L'espace Information et Conseil

Dans le contexte des récentes modifications législatives sur la formation, cet espace est consacré à l'information, à la documentation et au conseil aux jeunes sur leur choix professionnel, le cadre juridique de l'alternance, les filières concernées par l'alternance...

Accès à internet

Dans un objectif d'informations optimales, des bornes internet et interactives sont mises à disposition des visiteurs afin de développer ou de compléter leurs recherches sur l'alternance.

Les apprentis, acteurs du forum

Afin que ce forum soit avant tout celui de l'alternance, des apprentis seront présents sur les divers stands et certains domaines de la logistique ont été confiés à des centres de formation d'apprentis. Ainsi, l'accueil sera réalisé par les apprentis du lycée Ferdinand Buisson.

L'outil du forum : Le cédérom

Outil majeur pour tout savoir sur l'alternance, un CD-Rom sera distribué à l'entrée du forum à tous les visiteurs. Toutes les informations sur l'alternance y sont regroupées... de la pratique au juridique, au recensement de tous les CFA à l'échelle régionale d'Île de France, de tous les diplômes mais aussi des informations pratiques sur la rédaction de CV et de lettres de motivation, des conseils pour faciliter ses entretiens d'embauche et des liens internet. Totalement créé par la ville d'Ermont et financé par la communauté d'agglomération Val-et-Forêt, ce CD-Rom sera édité à 5 000 exemplaires. Il sera disponible au sein du *Forum au cœur de l'Alternance*, puis dans les CIO, les Points Information Jeunesse (PIJ) et la Mission Locale Vallée de Montmorency de la communauté d'agglomération Val-et-Forêt.

Le programme du forum



Prix Initiatives Jeunes

Vendredi 17 novembre
à 17 h

à l'espace Yvonne Printemps
du théâtre Pierre Fresnay

Le *Prix Initiatives Jeunes* a pour ambition de récompenser des projets innovants, porteurs de sens et de valeurs pour la commune d'Ermonville. Ce projet peut constituer un premier engagement dans une action individuelle ou collective comportant un caractère d'utilité sociale ou d'intérêt public. La municipalité souhaite ainsi mettre en lumière sa jeunesse à travers son dynamisme, son esprit créatif, son sens de l'initiative.

Ce concours s'adresse à tous les jeunes ermontois âgés de 13 à 25 ans révolus. Les premiers prix du *Prix Initiatives Jeunes* seront décernés lors de la clôture du *Forum au cœur de l'Alternance*.

Le mercredi 15 novembre

9 h-12 h 30 et 13 h 30-18 h : le *Forum au cœur de l'Alternance* et ses stands

La journée est en accès libre pour tous les visiteurs, élèves, lycéens, étudiants, parents...

10 h-10 h 45 : rencontres

L'alternance dans l'enseignement supérieur sera le thème abordé par des intervenants de l'ESSEC, de l'Ensea, des universités de Cergy et Paris 13, et du CIOP 95 au foyer du théâtre Pierre Fresnay.

11 h-11 h 45 : *Tout ce que vous voulez savoir sur l'alternance*

Les parents qui le souhaitent pourront assister à une conférence-débat sur l'alternance, animée par la Chambre des Métiers et de l'Artisanat du Val d'Oise, le CIO, le CFA des métiers du bâtiment d'Ermonville et le CIOP 95 au foyer du théâtre Pierre Fresnay.

Les jeudi 16

et vendredi 17 novembre

9 h-12 h 30 et 13 h 30-18 h (17 h, le vendredi)

Journées en accès libre pour tous les visiteurs et venue des collégiens.

Olympio : des ateliers sur la présentation des métiers

De 9 h-12 h et de 14 h-17 h

Les métiers sont abordés de façon attractive, par cette entreprise d'ingénierie sociale et culturelle. Tantôt "grand jeu collectif", tantôt "atelier", le point commun de chaque animation est l'interactivité. Sur inscription au préalable auprès du Service municipal Jeunesse par les professeurs principaux des collèges et lycées ermontois.

Carla Vertigo : des ateliers de revalorisation de l'image de soi

De 9 h-12 h 30 et 13 h 30-18 h (17 h le vendredi)

Carla Vertigo est une association de relooking et de conseil "bien-être" pour les demandeurs d'emploi et les particuliers qui le souhaitent. L'objectif de l'association est de travailler sur l'image et la confiance en soi. Cet accompagnement permettra aux élèves d'effectuer un travail personnel sur leur image et leur apparence vestimentaire. Les élèves concernés par cet atelier seront au préalable sélectionnés par un travail en collaboration entre les professeurs principaux, les professeurs et Carla Vertigo.

Les stands

Une cinquantaine de stands seront réunis pour renseigner et faire découvrir l'alternance aux visiteurs. Seront présents des institutions publiques, des établissements de formations, des entreprises accueillant des alternants et des associations.

Les institutions publiques

- Le conseil général du Val d'Oise

Le conseil général du Val d'Oise aura 40 ans en 2007. Le département du Val d'Oise est le plus jeune de l'Ile de France : 29 % de sa population a moins de 20 ans. Il compte 185 communes, 125 collèges, 191 structures de petite enfance, un aéroport international, une gare TGV... Les missions et les défis du conseil général sont étroitement liés aux lois de décentralisation du 2 mars 1982 et du 13 août 2004 qui définissent et organisent le transfert de compétences de l'État vers les départements, pour quatre principaux domaines de responsabilités : l'action sociale et sanitaire, l'aménagement de l'espace et l'équipement, l'éducation, la culture et le patrimoine et le développement économique. Le conseil général du Val d'Oise, avec la mise en œuvre du projet "Horizon 2015", élargit son champ légal de compétences en inscrivant toutes les préoccupations des Valdoisiens au cœur de son action.

Conseil général du Val d'Oise

2 avenue du Parc – 95032 Cergy-Pontoise Cedex

Tél. : 01 34 25 30 30 – www.valdoise.fr

- Le conseil régional Île de France

La Région agit dans le cadre de compétences conférées par les lois de décentralisation et dans de nombreux autres champs d'intervention, avec l'objectif constant d'améliorer la vie des Franciliens :

- la construction, la rénovation, l'entretien et l'équipement des lycées ;
- l'apprentissage et la formation professionnelle des adultes ;
- les transports collectifs et les routes ;
- l'aménagement du territoire et la planification (travaux de grands équipements et développement de l'espace rural) ;
- le développement économique ;
- le logement et les solidarités ;
- l'enseignement supérieur et la recherche ;
- l'environnement et la mise en valeur du patrimoine historique et paysager ;
- la culture ;
- le sport, les loisirs et le tourisme.

Conseil régional d'Île de France

33 rue Barbet de Jouy – 75007 Paris

Tél.: 01 53 85 53 85 – Fax : 01 53 85 53 89 – www.iledefrance.fr



- La communauté d'agglomération Val-et-Forêt

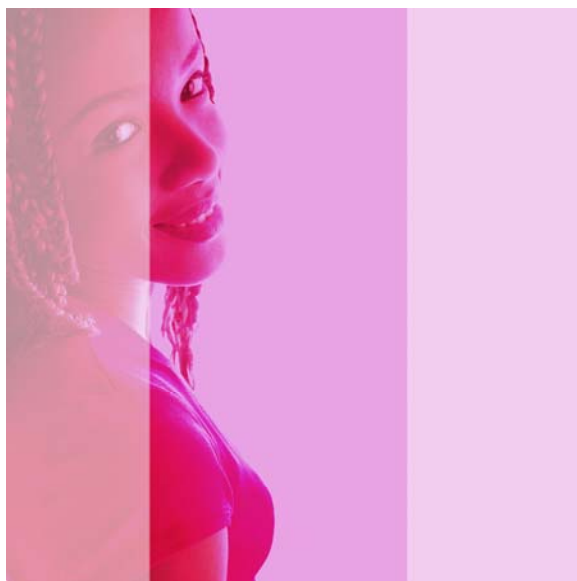
Ce sont six communes -Ermont, Eaubonne, Montlignon, Saint-Prix, Le Plessis-Bouchard, Franconville- qui se sont réunies pour bâtir ce territoire : la communauté d'agglomération Val-et-Forêt. Son objectif : une action cohérente au profit d'un juste équilibre entre un cadre de vie privilégié pour ses habitants et un aménagement de l'espace prompt au développement économique pour ses entreprises. Val-et-Forêt, en quelques chiffres, ce sont six communes dont trois de plus de 20 000 habitants, 100 077 habitants, 2 814 hectares et plus de 1 500 entreprises.

Communauté d'agglomération Val-et-Forêt
376 rue du Général Leclerc - 95120 Ermont
01 34 44 16 70 – Fax : 01 34 44 16 82
www.valetforet.org - agglo@val-et-foret.fr

- La Direction Départementale de la Jeunesse et des Sports (DDJS)

La Direction Départementale de la Jeunesse et des Sports, service déconcentré du ministère de la Jeunesse, des Sports et de la Vie associative, voit ses activités réparties entre des missions régaliennes et des missions de prévention et d'insertion :

- le contrôle administratif, technique et pédagogique des activités physiques et sportives, de jeunesse, d'éducation populaire et de loisirs ;
- le contrôle des normes d'hygiène et de sécurité dans les établissements où s'exercent des activités physiques, sportives, d'éducation populaire et de loisirs ;
 - la mise en œuvre de politiques de prévention et d'insertion ;
 - le développement des activités physiques et sportives, de jeunesse, d'éducation populaire et de loisirs ;
 - la participation à l'élaboration des politiques éducatives territoriales et aux actions d'information des jeunes.



DDJS du Val d'Oise
8 rue Traversière - BP 50306
95027 Cergy Pontoise cedex
Tél.: 01 34 35 33 33 – Fax : 01 30 32 34 46
dd095@jeunesse-sports.gouv.fr

- La Chambre de Métiers et de l'Artisanat

du Val d'Oise

La Chambre de Métiers est un outil au service de l'Artisanat du Val d'Oise. La Chambre de Métiers du Val d'Oise compte 12 776 ressortissants, 118 salariés et forme 1 800 jeunes. Elle s'est donnée comme mission primordiale d'assurer la pérennité des métiers par la formation des jeunes par l'apprentissage. Les 2/3 de ses salariés sont attachés au centre de formation d'apprentis et forment 1 600 jeunes par la voie de l'apprentissage en alternance avec les entreprises.

Les Chambres de Métiers sont, auprès des pouvoirs publics, les organes représentatifs des intérêts généraux de l'artisanat dans leur circonscription. Ce sont des établissements publics administratifs sous contrôle de l'état.

Chambre de Métiers et de l'Artisanat du Val d'Oise
1 avenue du Parc – 95000 Cergy
Tel. : 01 34 35 80 00 - www.cm-cergy.fr - info@cma95.fr

- La Chambre de commerce et d'industrie Versailles, Val-d'Oise/Yvelines

La CCIV est la deuxième de France par le nombre de ses ressortissants : 64 000 entreprises dans ses deux départements. La CCIV, qui a fêté en 1999 le centenaire de sa création, entretient également des liens de coopération étroits avec de nombreux partenaires locaux et régionaux. Le Val d'Oise et les Yvelines constituent l'un des plus importants gisements français de compétences et de richesses économiques avec plus de 10 000 entreprises industrielles. Deux missions principales :

- représenter les entreprises, les informer, les conseiller (PIC : 0 820 078 095) ;
- former aux métiers de demain grâce à ses 15 écoles, ses 200 formations en contrat d'apprentissage ou professionnalisation dans 55 métiers différents (CIOP centre d'information et d'orientation professionnelle 01 30 75 36 03), www.ecoles.versailles.cci.fr.

CIOP/CCIV

8 rue Pierre de Coubertin

95300 Pontoise

01 30 75 36 03 - www.versailles.cci.fr - ciop95@versailles.cci.fr

- L'Agence Nationale Pour l'Emploi (ANPE)

L'Agence Nationale Pour l'Emploi (ANPE) a pour mission principale de favoriser l'intermédiation entre l'offre et la demande d'emploi, d'aider les demandeurs d'emploi à retrouver un travail et d'aider les employeurs à recruter.

De la simple diffusion d'offres à la présélection des candidatures en passant par l'évaluation des demandeurs d'emploi, une large gamme de services est proposée aux entreprises et aux demandeurs d'emploi.

Pour lutter contre les difficultés de recrutement, l'ANPE renforce ses partenariats avec les branches professionnelles concernées et favorise l'adéquation offre/demande d'emploi notamment en développant les compétences des demandeurs d'emploi par des prestations et la mise en place de mesures d'aide à l'embauche.

Elle développe également de nouvelles méthodes de recrutement comme la méthode de recrutement par simulation qui permet de sélectionner les candidats sur leurs habiletés plutôt que sur leurs diplômes ou expériences.

Sur le forum, l'ANPE présentera les services qu'elle offre aux demandeurs d'emploi : consultation d'offres d'emploi sur anpe.fr, CV grâce au Rédac-CV, ateliers, etc.

Agence Nationale Pour l'Emploi (ANPE)

23 rue de Stalingrad – 95120 Ermont

01 34 44 10 00 - www.anpe.fr - ale.ermont@anpe.fr

- Le Centre d'Information et d'Orientation d'Ermont

Ce service public gratuit de l'Éducation nationale fournit des informations et une aide à l'orientation, sous forme d'entretiens individualisés et de conseils, à tous publics. Le CIO met à disposition une documentation sur :

- les études, les examens et les diplômes de la 6^{ème} à l'enseignement supérieur ;
- la formation professionnelle (à plein temps, par alternance) ;
- les métiers, les secteurs professionnels et leurs débouchés ;
- les concours de la Fonction publique.

Réception par une conseillère d'orientation avec ou sans rendez-vous :

Centre d'Information et d'Orientation – Espace Jeunesse

37 bis rue Maurice Berteaux – 95120 Ermont

01 34 15 71 60 - Fax : 01 34 15 29 04

www.orientation.ac-versailles.fr/cio-ermont/ - cio-ermont@ac-versailles.fr



- La Mission Locale Vallée de Montmorency

La Mission Locale Vallée de Montmorency œuvre en faveur de l'insertion sociale et professionnelle des jeunes de 16 à 25 ans, résidant sur les communes de Franconville, Sannois, Ermont, Eaubonne, Le Plessis-Bouchard, Beauchamp, Saint-Prix et Montlignon.

Des conseillers professionnels accompagnent les jeunes dans tous leurs projets, que ce soit pour :

- choisir un métier ;
- suivre une formation ;
- trouver un emploi ;
- parler de la santé ;
- connaître les droits ;
- se loger.

Mission Locale Vallée de Montmorency

Pour les jeunes de Franconville – Sannois

30 rue de la Station - 95130 Franconville

Tel : 01 39 32 66 03 - Fax : 01 34 13 42 16

Pour les jeunes d'Ermont - Eaubonne - Saint-Prix

Le Plessis Bouchard – Beauchamp et Montlignon

37 bis rue Maurice Berteaux - 95120 Ermont

Tél. : 01 34 44 20 60 - Fax : 01 34 44 20 69

www.mlvm.asso.fr - info@mlvm.asso.fr

- le Point Information Jeunesse (PIJ) d'Ermont et son réseau

Le PIJ, ouvert à tous les jeunes, est un lieu d'accueil, d'écoute et d'information, gratuit, anonyme et sans rendez-vous. L'information des jeunes traite de tous les sujets qui les intéressent ou les concernent dans leur vie quotidienne et dans l'exercice de leurs droits (formation professionnelle et permanente, emploi, santé, sports, loisirs, vacances) mais aussi une aide aux projets, un accès au multimédia pour des recherches documentaires ou saisir des CV.

Point Information Jeunesse – Espace Jeunesse

37 bis rue Maurice Berteaux – 95120 Ermont

Tél. : 01 34 44 10 31 – Fax : 01 34 44 10 39

pjy.cyb@ville-ermont.fr — www.ville-ermont.fr

- Centre d'Information départemental pour le Droit et l'Aide aux Victimes - CIDAV 95

Le CIDAV s'adresse à toute personne victime d'une infraction : escroqueries, vols, accidents, violences, agressions sexuelles... L'information individuelle est gratuite, anonyme, confidentielle et les actions collectives concernent l'information et la formation. Le CIDAV propose une écoute privilégiée pour appréhender les difficultés et décrypter la demande, une information sur les droits, sur les procédures et voies de recours ou sur l'indemnisation, un soutien psychologique par une aide ponctuelle par un psychologue clinicien et une orientation vers des structures spécialisées pour permettre un travail efficace en partenariat dans l'intérêt de la victime.

CIDAV 95

Maison de la Justice et du Droit de la Vallée de Montmorency

60 rue de Stalingrad – 95120 Ermont

Tél. : 01 34 44 61 16 - Fax : 01 34 44 03 99

- Les centres socio-culturels des Chênes et François Rude d'Ermont : espace détente et rencontres

Les centres socio-culturels d'Ermont sont des équipements de proximité ouverts à tous, à vocation sociale, qui proposent des services et des activités facilitant la vie quotidienne des familles et permettant la rencontre, l'échange et la solidarité. Ils favorisent la vie associative, soutiennent les initiatives des habitants et participent à l'animation et au développement de la vie locale. Sur le forum, les centres socio-culturels animeront un espace détente .

Centre socio-culturel des Chênes
9 rue Utrillo – 95120 Ermont
01 34 14 32 65 - Fax : 01 34 14 53 92

Centre socio-culturel François Rude
Pôle animation :
2 place François Rude
Tél. : 01 34 13 18 97
Pôle accueil :
Espace Gaston Rebuffat - Allée Jean de Florette
Tél. : 01 34 44 24 60

Les établissements de formation

- CFA, écoles et lycées professionnels

Diverses formations professionnalisantes, présentées par des CFA, écoles et lycées professionnels seront présentes sur le forum : le bâtiment, le génie électrique, l'automobile/logistique/transports, la défense/protection/secours, la bureautique/vente/service, l'hôtellerie/restauration/métiers de bouche, le médico-social, les arts et spectacles, l'environnement/nature et l'animation. Seront ainsi présents :

| | | | | | |
|---|----------------|------------------------------------|-------|--------------------|---|
| CFA ID2F AFTIA | 01 44 08 06 85 | 11 rue Pirandello | 75013 | PARIS | langue, Informatique... |
| CFA des Métiers de la Table | 01 44 09 12 00 | 17 rue Jacques Ibert | 75017 | PARIS | Restauration |
| UFA SAINT JEAN - FONDATION D'AUTEUIL | 01 34 11 46 60 | Rond-Point de la Tour du Mail | 95117 | SANNOIS | Horticulture |
| CFA de la Librairie et de la Papeterie - INFL | 01 41 72 79 76 | Tour Orion 12-16, rue de Vincennes | 93100 | MONTREUIL | Librairie Papeterie |
| CFA de Couverture-Plomberie | 01 40 55 12 26 | 10 rue du Débarcadère | 75017 | PARIS | Bâtiment |
| École Commerciale Fayol | 01 30 40 04 98 | 4 Rue Revert | 95300 | PONTOISE | Commerce |
| CFA Métiers du Bâtiment | 01 34 15 77 52 | 18 bis, rue Ferdinand Buisson | 95120 | ERMONT | Bâtiment |
| CFA Chambre des métiers et de l'Artisanat 95 | 01 34 27 44 88 | 18, rue Bouquainvilles | 95600 | EAUBONNE | Artisanat |
| Lycée Gustave Eiffel | 01 34 14 17 32 | 9, allée Jean de la Florette | 95120 | ERMONT | Métiers des soins à la personne |
| Lycée Ferdinand Buisson | 01 34 15 70 61 | 245, rue Ferdinand Buisson | 95120 | ERMONT | Métiers du bâtiment |
| ACMP - IGEFI | 01 44 40 80 45 | 7/11, avenue des Chasseurs | 75017 | PARIS | métiers du chiffre |
| CAMAS FORMATION | 01 56 48 09 13 | 73, rue Henri Farman | 93297 | TREMBLAY EN FRANCE | métiers de l'assistance au sol |
| AFFIDA / ADAETAÉ | 01 34 34 12 72 | 84, boulevard Héloïse | 95100 | ARGENTEUIL | commerce, vente, compta, gestion, secrétariat |

A l'heure où nous imprimons, des changements peuvent encore survenir, tous les intervenants n'ayant pas encore donné leur réponse.

- L'université de Cergy-Pontoise

L'université de Cergy-Pontoise est née en juillet 1991 pour répondre à un double objectif : faire face à l'accroissement de la population étudiante tout en participant au désengorgement des universités parisiennes. Depuis sa création, l'université de Cergy-Pontoise s'est constituée en université pluridisciplinaire, avec une offre de formation complète allant du 1^{er} au 3^e cycle dans la plupart des domaines du savoir et avec un potentiel de recherche scientifique reconnu. À côté des formations classiques, l'université a également mis en place des formations à finalité professionnelle en prise avec le milieu économique. Établissement public à caractère scientifique, culturel et professionnel en plein développement, l'université de Cergy-Pontoise est composée de :

- 5 unités de formation et de recherche (UFR), créées en 1996 : UFR droit, UFR économie et gestion, UFR langues, UFR lettres et sciences humaines et UFR sciences et techniques ;
- d'un institut de préparation à l'administration générale (IPAG) créé en 1996 ;
- et d'un institut universitaire de technologie (IUT), créé en 1989 et rattaché à l'université de Cergy-Pontoise depuis 1991. L'IUT est le seul institut de cette nature dans le département.

[Administration de l'université de Cergy-Pontoise](#)

[Site des Chênes](#)

[33 boulevard du Port - 95000 Cergy](#)

[Tél. : 01 34 25 60 00 - \[www.u-cergy.fr\]\(http://www.u-cergy.fr\)](#)

- L'université Paris 13 (UP 13)

L'université Paris 13 est l'une des treize universités qui ont succédé à la Sorbonne après 1968. Elle compte aujourd'hui près de 22 000 étudiants en formation initiale ou continue, du premier au troisième cycle. Pluridisciplinaire, l'UP13 est un pôle majeur d'enseignement et de recherche au nord de Paris. Dans le cadre de la réforme LMD, l'UP13 a choisi d'organiser son offre de formation autour de quatre domaines plus un au niveau master : sciences économiques et de gestion, humanités et sciences de l'homme, du comportement, Science technologies et santé, Droit et Science politique, Culture et communication.

www.univ-paris13.fr



- L'IFAC 95

L'Institut de Formation d'Animateurs de Collectivités est né de la volonté de conseiller et de soutenir les collectivités locales dans leurs missions. L'IFAC, espace d'échanges et de partenariat entre les élus locaux et les professionnels de l'animation et de l'action territoriale, a vocation à élaborer, à développer et à adapter des réponses aux demandes des collectivités, y compris dans le cadre des marchés publics. Fidèle à l'esprit du service au public, l'IFAC s'appuie sur son expérience de l'animation, de l'insertion et de l'action sociale ainsi que sur sa connaissance des collectivités, pour proposer des solutions réalistes conformes aux spécificités et aux contraintes locales, dans le respect des valeurs d'ouverture et de pluralité. L'IFAC 95 c'est ainsi des formations, de l'emploi, du dynamique, de l'insertion et de la prévention, de la citoyenneté et de l'information et des missions de conseil.

[IFAC 95](#)

[12 boulevard Maurice Berteaux – 95130 Franconville](#)

[Tél. : 01 34 44 21 90 - Fax : 01 34 14 49 42 - \[ifac95@ifac.asso.fr\]\(mailto:ifac95@ifac.asso.fr\) - \[www.ifac.asso.fr\]\(http://www.ifac.asso.fr\)](#)

- L'ESSEC

En 1907, l'Institut Sainte-Geneviève souhaite diffuser les valeurs morales dans le monde économique en formant la relève des dirigeants d'entreprises et crée l'Institut des Sciences Économiques et Commerciales. Depuis, le contexte économique, les réformes de l'enseignement, le progrès social, la découverte des business schools anglo-saxonnes et le développement des disciplines de gestion à l'université ont considérablement fait évoluer le modèle pédagogique et les ambitions de l'ESSEC pour en faire l'une des premières écoles de management européennes, tout en se construisant toujours sur sa différence : promouvoir les valeurs d'éthique et d'humanisme, d'innovation et de diversité.

ESSEC

1 avenue Bernard Hirsch

95000 Cergy-Pontoise

Tél. : 01 34 43 30 00 – Fax : 01 34 43 30 01

essecinfo@essec.fr

www.essec.fr/accueil

- L'ENSEA

L'ENSEA, École Nationale Supérieure de l'Électronique et de ses Applications, est une école au cœur des nouvelles technologies. Établissement public créé en 1952 et implanté depuis 1977 à Cergy-Pontoise, sous tutelle du ministère de l'Éducation nationale, l'ENSEA forme des ingénieurs dans les secteurs de l'électronique, l'informatique, l'automatique et des télécommunications.

L'ENSEA

6 avenue Ponceau – 95000 Cergy

Tél. : 01 30 73 66 66 - Fax : 01 30 73

66 67 - www.ensea.fr

- CPCV

Créé en 1944, le CPCV est une association nationale protestante de formation et d'éducation populaire, d'organisation laïque.

Il forme à l'animation volontaire :

BAFA et BAFD et aux métiers de

l'animation, du tourisme et du social.

Il est engagé dans les dispositifs d'insertion sociale et professionnelle.

L'Union nationale des CPCV bénéficie de l'agrément Jeunesse et Éducation Populaire et de l'habilitation générale pour dispenser la formation des animateurs et directeurs des centres de vacances et de loisirs délivrés par le ministère de la Jeunesse et des Sports.

CPCV Île de France

7 rue du Château de la Chasse - 95390 Saint-Prix

Tél. : 01 34 27 46 46 - Fax : 01 34 27 46 41 - www.cpcvidf.asso.fr - cpcv@cpcvidf.asso.fr



Les entreprises, institutions et associations

- La police nationale

La loi d'orientation et de programmation relative à la sécurité de janvier 1995 a énoncé les missions prioritaires de la police nationale, confirmées par la loi d'orientation et de programmation pour la sécurité intérieure d'août 2002.

La sécurité et la paix publiques, consistant à veiller à l'exécution des lois, à assurer la protection des personnes et des biens, à prévenir les troubles à l'ordre public et à la tranquillité publique ainsi que la délinquance.

La police judiciaire, ayant pour objet le contrôle et la surveillance de l'autorité judiciaire, de rechercher et de constater les infractions pénales, d'en rassembler les preuves, d'en rechercher les auteurs et leurs complices, de les arrêter et de les déférer aux autorités judiciaires compétentes.

Le renseignement et l'information, permettant d'assurer l'information des autorités gouvernementales, de déceler et de prévenir toute menace susceptible de porter atteinte à l'ordre public, aux institutions, aux intérêts fondamentaux de la Nation ou à la souveraineté nationale.

Ministère de l'Intérieur

Place Beauvau - 75008 Paris

Tél. : 01 40 07 60 60 - www.interieur.gouv.fr



- Maison des Jeunes et de la Culture : présentation de *Défis jeunes* et du *Service Volontaire Européen*

Sur son stand, la MJC présentera deux actions au travers de témoignages de jeunes en ayant fait l'expérience.

Il s'agit tout d'abord de l'action *Envie d'Agir* qui, avec ses quatre volets, répond de manière adaptée aux désirs d'engagement et de prise d'initiatives des jeunes selon la nature, la maturité et l'envergure de leur projet. Le *Défi*, qui est le deuxième volet du programme *Envie d'agir*, permet de réaliser son rêve au travers d'un projet structuré, abouti et marquant dans le parcours d'un jeune.

Deuxième action présentée par la MJC, la présentation des dispositifs Programme Européen Jeunesse dont l'un des aspects est le *Service Volontaire Européen*.

Maison des Jeunes et de la Culture

2 rue Hoche – 95120 Ermont

Tél. : 01 34 15 73 31 - Fax : 01 34 15 73 31

mjcer2@wanadoo.fr - mjcermont.free.fr

- La société Recrut

Présent sur le forum, Recrut propose sur ordinateur une démonstration de leur CD-Rom de CV, info-conseil et recherche d'emploi et de leur CV vidéo et d'un lien sur le CD-Rom du *Forum au cœur de l'Alternance* de leur site enalternance.com. Recrut met également à disposition des magazines et leur hors série 2006-2007.

Depuis 1998, la société Recrut est devenue un acteur incontournable dans le domaine de l'aide au recrutement en France et plus particulièrement en Île de France.

www.recrut.com - contact@recrut.com

- EDF Gaz de France Distribution

Dans le contexte d'ouverture du marché de l'électricité, en application des directives européennes et des lois du 10 février 2000 et du 9 août 2004, EDF Réseau Distribution et EDF Gaz de France Distribution constituent le distributeur EDF en France métropolitaine continentale. Les principales missions de l'opérateur commun sont :

- réaliser les travaux de construction, de développement et de maintenance sur les ouvrages de distribution d'électricité ;
- assurer l'exploitation technique du réseau et ouvrages de distribution ;
- réaliser les activités de comptage ;
- gérer les relations quotidiennes avec les collectivités locales, les autorités concédantes et les clients résidentiels.

- Cars Lacroix

Les Cars Lacroix desservent 23 gares SNCF & RER, 31 lignes régulières d'une longueur totale de 230 kilomètres et 34 communes soit 500 points d'arrêts.

Première entreprise du Val d'Oise à s'être dotée de véhicules articulés, les Cars Lacroix ont un parc urbain entièrement composé de véhicules surbaissés.

Cars Lacroix SAS

53/55, chaussée Jules César

95250 Beauchamp

Tél. : 01 30 40 56 56 - Fax : 01 30 40 56 50

www.cars-lacroix.fr

- Centre Commercial Cora

Les hypermarchés Cora font partie du groupe Louis Delhaize qui exploite des enseignes d'excellente qualité (Cora, Math, Truffaut, Animalis, Houra.fr).

Depuis l'ouverture en 1969 du premier hypermarché Cora à Garges les Gonesses, le développement de Cora a été rapide. Aujourd'hui Cora compte 59 hypermarchés en métropole et emploie plus de 22 000 personnes. Cora est également présent aux Antilles, en Belgique, Hongrie, Roumanie. Depuis sa création, Cora est une société décentralisée et organisée autour des magasins. Les directeurs et leurs collaborateurs sont fortement responsabilisés. Engagés dans de nombreuses initiatives dans la cité, ils adaptent leur hypermarché aux besoins du marché local.

Centre commercial Cora

av Prés Georges Pompidou - 95120 Ermont

Tél. : 01 30 72 68 00 — www.cora.fr



A l'heure où nous imprimons, des changements peuvent encore survenir, tous les intervenants n'ayant pas encore donné leur réponse.

Qui sont les partenaires ?



Le *Forum au cœur de l'Alternance* ne peut se faire sans la contribution, les échanges et les compétences réunis de partenaires. Qu'ils soient institutionnels, scolaires ou professionnels, ils participent chacun à leur échelle à la réussite de ce forum. La préparation du forum a mobilisé l'ensemble de ces acteurs. Des réunions de travail regroupant la totalité des partenaires pour un meilleur investissement de chacun dans l'élaboration de ce forum ont eu lieu en moyenne une fois par mois depuis janvier dernier.

Ces partenaires sont :

- le conseil général du Val d'Oise ;
- le conseil régional Île de France ;
- la communauté d'agglomération Val-et-Forêt ;
- la Direction Départementale de la Jeunesse et des Sports (DDJS) ;
- les collèges Jules Ferry et Saint-Exupéry ;

- le lycée d'enseignement général Van Gogh ;
- le lycée professionnel Ferdinand Buisson ;
- le lycée professionnel Gustave Eiffel ;
- le Centre de Formation des Apprentis des Métiers du Bâtiments d'Ermont ;
- le Centre de Formation des Apprentis des soins à la personne d'Eaubonne ;
- la Chambre de Métiers et de l'Artisanat du Val d'Oise ;
- la Chambre de Commerce et d'Industrie de Versailles, Val d'Oise/Yvelines ;
- le Centre d'Information et d'Orientation d'Ermont ;
- le CIOP 95 ;
- l'Agence Nationale Pour l'Emploi (ANPE) ;
- la Fondation Auteuil UFA Saint-Jean ;
- la Mission locale Vallée de Montmorency ;
- Recrut ;
- et le Point Information Jeunesse (PIJ) d'Ermont et son réseau.





Présentation de la Ville d'Ermont

Points de repères

Superficie : 416 hectares
Population : 27 500 habitants
A 20 km de Paris
Quatre gares

Citoyenneté : actions au quotidien

Neuf conseils de quartier
Conseil Municipal d'Enfants et de Jeunes
Conseil des Seniors
Un fort réseau associatif (environ 320 associations)
Des fêtes et des repas de quartier
Une épicerie sociale

Des services... dans tous les domaines

Val-et-Forêt Emploi
Maison de la Justice et du Droit de la Vallée de Montmorency
Compter, Lire et Écrire (association de lutte contre l'illettrisme)

Découvertes, rire, imagination, rêves...

Deux théâtres
Une école de théâtre
Un conservatoire de musique et de danse
Une médiathèque et son annexe
Des conférences d'art classique et contemporain
Un musée
Une Maison des Jeunes et de la Culture
Une Maison des Associations

Sport

Quatre complexes sportifs
Huit gymnases
Quatre terrains multisports
Une piscine municipale et une piscine intercommunale
Un roller Park
Un terrain d'Aventures
Un parc de loisirs

Une course de roller
Une course de voitures à pédales
La Ronde d'Ermont (course à pied)

Des équipements adaptés à chaque âge

Équipements petite enfance : Maison de la Petite Enfance (multi-accueil, ludothèque et relais assistante maternelles), les Gibus (la crèche collective), la crèche familiale "Les Marmoussets" et le centre de Protection Maternelle et Infantile
Sept centres de loisirs
Deux centres socio-culturels
Deux résidences Seniors et trois Espaces Seniors

Enseignement, santé, entreprises : des établissements de renom

18 écoles maternelles et élémentaires, lycées professionnels Gustave Eiffel et Ferdinand Buisson ; lycée général et professionnel Van Gogh, Centre de Formation d'Apprentis.
Une référence médicale : la clinique Claude Bernard.
Entreprises : plus de 300 entreprises et professions libérales.

Un environnement surveillé et respecté

1^{ère} et 2^{ème} Fleurs au concours régional *Villes et villages fleuris* respectivement en 2002 et en 2003
Concours municipal *Ermont fleurie*
Marché horticole
Surveillance de la qualité de l'air (AIRPARIF)
Réseau de pistes et bandes cyclables
Collecte sélective
Sensibilisation des enfants avec le Printemps de l'environnement
Vignes

Ermont : à la pointe sans oublier le passé

Des traditions : marché, Fête des Vendanges, musée des Arts et traditions populaires, églises
Des initiatives innovantes : communauté d'agglomération Val-et-Forêt, au cœur de l'Europe (jumelages), un site internet (outil interactif d'information et de dialogue).



Informations pratiques

Forum au cœur de l'Alternance

Service municipal Jeunesse – Espace Jeunesse

37 bis rue Maurice Berteaux - 95120 Ermont

01 34 44 10 30 - Fax : 01 34 44 10 39

jeunesse@ville-ermont.fr

www.ville-ermont.fr

Direction de la Communication

Service Relations presse

100 rue Louis Savoie - BP 83

95123 Ermont Cedex

01 30 72 38 27 - Fax : 01 30 72 37 85

sylvie.farrugia@ville-ermont.fr